



Plejeplan for Nivå Bugt Strandenge 2016-2031

Fugleværnsfonden 2016

Med forslag til naturpleje og formidling

Plejeplan for Nivå Bugt Strandenge 2016-2031

Fugleværnsfonden 2016

Med forslag til naturpleje og formidling

Udgivet af	Fugleværnsfonden Vesterbrogade 140 1620 København V Att. Marie-Louise Olsen & Søren Ring
Rådgiver	Orbicon A/S Ringstedvej 20 4000 Roskilde
Projektnummer	3621400081
Projektleder	Erik Mandrup Jacobsen
Kvalitetssikring	Marie-Louise Olsen & Søren Ring
Revisions nr.	01
Godkendt af	Lea Bjerre Schmidt
Udgivet	25-02-2016

INDHOLDSFORTEGNELSE

1	Sammenfatning	4
2	Baggrund og formål	6
2.1	Fugleværnsfonden	6
3	Eksisterende forhold	8
3.1	Beliggenhed, ejerforhold m.m.	8
3.2	Vandforhold	11
3.3	Driftsformer, naturpleje	13
3.3.1	Kompostprojekt	16
3.4	Rekreative aktiviteter	18
3.5	Fugleliv	23
3.6	Andre naturværdier	24
3.7	Botanik	25
3.8	Bilag IV-arter og naturtyper	25
3.9	High Nature Value Kortlægning	25
4	Målsætninger og virkemidler	26
4.1	Principper, vurdering og målsætning	26
4.2	Virkemidler	27
5	Handleplan	33
5.1	Naturforbedringer og naturpleje	33
5.1.1	Delområde 1: Strandeng og rørsump nord for fugletårnet	34
5.1.2	Delområde 2: Rørsump syd for fugletårnet	37
5.1.3	Delområde 3: Strandeng syd for rørsump og fugletårn	39
5.1.4	Delområde 4: Naturstyrelsens strandeng mod syd	41
5.1.5	Delområde 5: Kommunens strandeng og strandoverdrev syd for Nivå Havn	42
6	Overvågning	44
7	Referencer	46

Bilag:

Bilag 1: Plejeplanens udgangspunkt og tilblivelse samt lokal involvering

Bilag 2: Nivå Bugtens kulturhistorie og områdets dannelse

Bilag 3: HNV kort for Nivå Bugten

Bilag 4: Ynglende fugle ved Nivå Bugt strandenge 1994-2014.

Bilag 5: Registreringer af arter, der har udvist yngleadfærd.

Bilag 6: Rastende fugle i reservatet ved Nivå

Bilag (7A-7G) Den Hageske Stiftelse endnu ikke har taget stilling til:

Bilag 7A: Delområde A: Lergrave og sumpskov mod nordvest

Bilag 7B: Delområde B: Høslæteng mod nordøst

Bilag 7C: Delområde C: Sumpskov vest for Strandvejen

Bilag 7D: Delområde D: Hesteengen

Bilag 7E: Delområde E: Eng vest for Strandvejen

Bilag 7F: Delområde F: Agerjord og skov syd for Nivågård

Bilag 7G: Delområde G: Skovområde mod syd

1 Sammenfatning

I 2009 overtog Fugleværnsfonden plejen af Den Hageske Stiftelses arealer øst for Strandvejen i Nivå Bugt. Den overordnede målsætning var at fremme naturtypen strandeng for herved at tilgodese sårbare eng- og vadefugle (Fugleværnsfonden 2008).

Fra 2010-2012 fik Fugleværnsfonden en forpagtning af Naturstyrelsens areal i det sydligste af bugten, og ligeledes blev der indgået samarbejde med Fredensborg Kommune og Sølyst Strandpark A/S om de nordligste arealer i bugten. Denne plejeplan tager afsæt i arealernes nuværende tilstand og kommer med forslag til pleje og mulige reservatudvidelser de kommende ca. 15 år.

Fugleværnsfondens reservat Nivå Bugt Strandenge ligger i Nordsjælland ved Øresundskysten i Fredensborg Kommune. Strandengene langs Nivåbugten er i dag det eneste sted på strækningen mellem Helsingør og København, hvor der reelt er et større sammenhængende og åbent naturområde. Selve reservatet udgør i dag samlet ca. 11 hektar øst for strandvejen. I plejeplanen behandles 5 forskellige delområder, dels selve reservatet, dels enkelte privat- og offentligt ejede arealer, for hvilke Fugleværnsfonden har indgået bindende og langvarige aftaler om drift og forvaltning.



Figur 1-1: Plejeplanens delområder.

Desuden behandles (i rapportens bilag) 7 tilstødende arealer (delområderne A-G) vest for Strandvejen, der alle ejes af Den Hageske Stiftelse. Disse er ikke en del af den egentlige plejeplan, og bilagene er at betragte som et idékatalog, der kan tjene som inspiration i tilfælde af f.eks. et udvidet samarbejde med Den Hageske Stiftelse (Figur 1-1).

Plejeplanen for Nivå Bugt Strandenge skal, med afsæt i netop dette reservats særpræg og potentiale, understøtte Fugleværnsfondens overordnede strategi og visioner. Det betyder, at der på reservatet ved Nivå særligt vil være fokus på kyst og strand og på at genskabe, bevare eller udvide arealerne med strandenge som attraktive levesteder for strandengens ynglende og rastende fugle.

Desuden giver plejeplanen forslag til, hvordan man kan styrke formidlingen af områdets naturværdier, øge de rekreative og oplevelsesmæssige muligheder for reservatets besøgende samt minimere konflikter mellem områdets forskellige brugergrupper.

Den dominerende plejeform ved Nivå Bugt Strandenge bør også fremover være afgræsning med kreaturer. Afgræsningen bør videreføres på de arealer, der allerede i dag afgræsses, ligesom nye arealer foreslås inddraget. Desuden foreslås den eksisterende rørhøst/høslæt intensiveret med henblik på at øge arealet med lysåben strandeng. Andre plejeforslag omfatter etablering af fugtige lavninger/"bekkasinskrab", udlægning af arealer til urørt skov, etablering af græsningsskov, opsætning af redekasse til isfugl, skiltning og regulering af færdsel, en generel fokus på at inddrage naboarealer samt at arbejde hen imod, at Nivå Bugten med tiden kan udlægges som et vildtreservat (Tabel 1-1).

I alle Fugleværnsfondens reservater foretages regelmæssig registrering af naturværdierne, baseret på en fælles standard, som Fugleværnsfonden fik udarbejdet i 2011. I reservatet ved Nivå er der særligt fokus på vandfugle samt forstyrrelser og konflikter med andre brugere af området samt områdets mulige status som fremtidigt vildtreservat.

Tabel 1-1: Samlet oversigt over de stillede plejeforslag. Delområde numrene henviser til Figur 1-1.

Plejeforslag/delområde nr.	1	2	3	4	5	A	B	C	D	E	F	G
Slåning, rydning, høslæt og græsning												
Rørskær	•	•										
Udsigtsrydning	•											
Slåning af høje urter	•											
Rydning af træer og buske					•					•		
Kreaturgræsning	•	•	•	•	•				•	•	•	
Maskinelt høslæt (hvis ikke græsning)	•	•	•	•	•				•	•	•	
Skov												
Principper for urørt skov/naturlig succession						•	•	•				•
Forebyggelse af skader på hegn, anlæg m.m.						•	•	•			•	•
Græsningsskov											•	
Invasive arter	•	•	•	•	•	•	•	•	•	•	•	•
Formidling												
Observationsskjul												
Beskæring af hensyn til udsigt fra tårn og bænke	•	•										
Skiltning		•		•		•	•					
Vedligehold af publikumsfaciliteter		•										
Bænke		•										
Redekasser						•		•				
Ny natur												
Konvertering af agerjord											•	
Vand/"bekkasinskrab"							•				•	
Naboarealer												
Overvejelse vedr. samgræsning	•	•	•	•	•				•	•	•	
Sondering af muligheder for langvarige aftaler	•	•	•	•	•	•	•	•	•	•	•	•
Overvågning	•	•	•	•	•	•	•	•	•	•	•	•

2 Baggrund og formål

2.1 Fugleværnsfonden

Fugleværnsfonden er en økonomisk selvstændig fond, der blev stiftet af Dansk Ornitologisk Forening (DOF) i 1966. Midlerne til opkøb og pleje kommer fra testamentariske gaver, tilskud fra fonde og legater samt fra private bidrag, der især er indsamlet blandt DOF's medlemmer.

Opkøb og pleje af naturen har vist sig at være en effektiv og varig måde at sikre fristeder til fuglene. Fugleværnsfondens 21 naturreservater (Figur 2-1) på i alt ca. 1000 ha, rummer nogle af Danmarks mest fuglerige og truede naturtyper: ubeboede småøer, lavvandede kyster og strandsøer, enge og moser, rørskove, krat og naturskov - områder af national eller international betydning. Dermed er reservaterne også af stor betydning for mange dyr og planter.

Fugleværnsfondens formål kan sammenfattes således:

- At værne om den danske fuglefauna ved at medvirke til at bevare eller skabe vigtige fuglelokaliteter, navnlig for truede og sårbare arter.
- At gennemføre naturformidling fra Fondens reservater.
- At støtte projekter, der bidrager til at bevare danske yngle- og trækfugle samt deres levesteder under disse fugles ophold i Danmark.

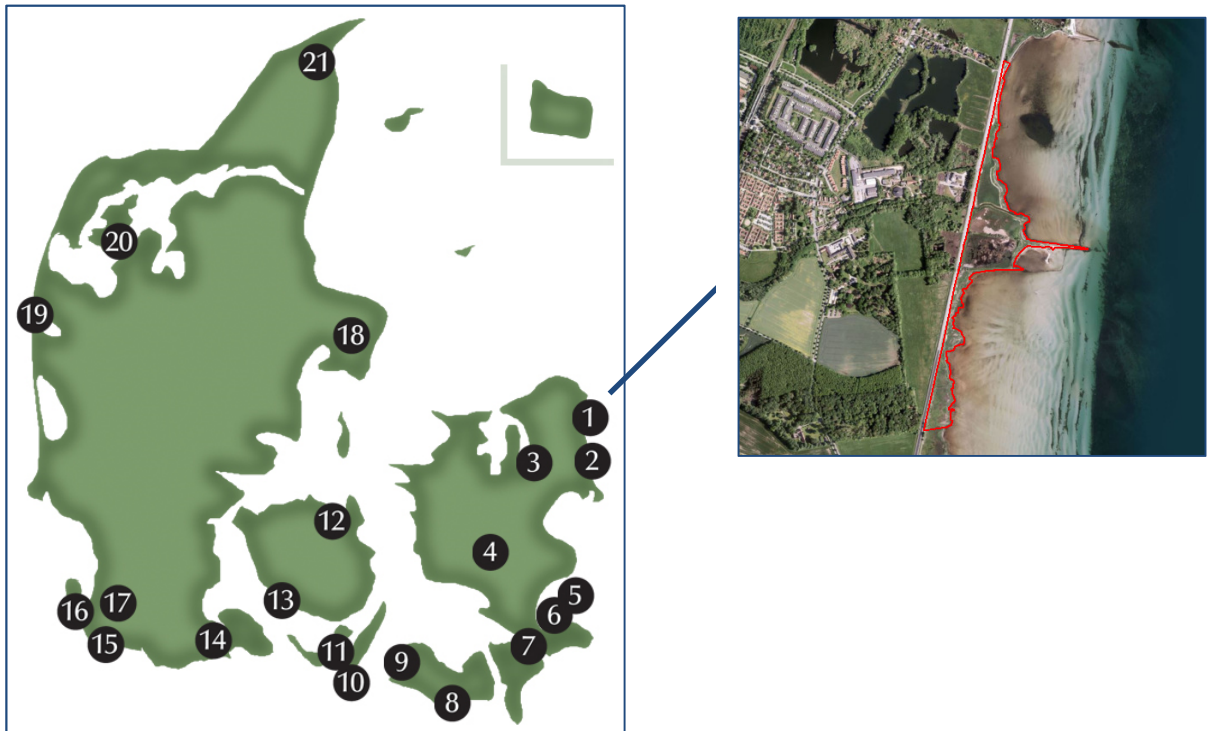
De fleste af områderne er åbne for besøgende, og der er mange steder etableret gangbroer, stier, fugletårne og skjul, der sikrer, at publikum har gode muligheder for at opleve områderne.

Til flere af reservaterne er knyttet lokale, frivillige arbejdsgrupper, der står for det daglige tilsyn og desuden udfører målrettet praktisk naturpleje, opsætter redekasser, tæller fuglene, arrangerer guidede ture i områderne m.m. Ud over at sikre og forbedre vigtige fuglelokaliteter ønsker Fugleværnsfonden at vise i praksis, hvilke resultater, der kan opnås med en bæredygtig forvaltning og en målrettet pleje af naturen.

Fugleværnsfonden har fået udarbejdet mere eller mindre omfattende plejeplaner med retningslinjer for daglig drift, formidling og formulering af kort- og langsigtede mål og visioner for alle fondens reservater. Plejeplanerne kan findes på Fugleværnsfondens hjemmeside, hvor der desuden er yderligere information om fondens reservater, strategi og formål samt de enkelte reservaters frivillige arbejdsgrupper: <http://www.fuglevaernsfonden.dk/>.

I 2011 fik Fugleværnsfonden desuden udarbejdet en vejledning til naturovervågning på alle reservaterne, herunder også reservatet Nivå Bugt Strandenge. Vejledningen er aktuelt under revision, men den gældende vejledning er sammenfattet i denne rapport's afsnit om overvågning.

Plejeplanen er blevet til i samarbejde med den frivillige arbejdsgruppe for Nivå reservatet og Den Hageske stiftelse, der ejer reservatet og har lejet det ud til Fugleværnsfonden (se også Bilag 1).



Figur 2-1: Fugleværnsfondens reservater; 1: Nivå Bugt Strandenge; 2: Vaserne; 3: Gundsømagle Sø; 4: Ravnstrup Sø; 5: Ægholm; 6: Nyord Enge; 7: Barup Sø; 8: Saksfjed-Hyllekrog; 9: Nakskov Indrefjord; 10: Gulstav Mose; 11: Tryggelev Nor; 12: Roholm; 13: Bøjden Nor; 14: Søgård Mose; 15: Bremsbøl Sø; 16: Stormengene; 17: Sølsted Mose; 18: Stubbe Sø; 19: Bøvling Klit; 20: Agerø; 21: Råbjerg Mose.



Figur 2-2: Udsigt fra fugletårnet i Nivå Reservatet.

3 Eksisterende forhold

3.1 Beliggenhed, ejerforhold m.m.

Fugleværnsfondens reservat Nivå Bugt Strandenge ligger i Nordsjælland ved Øresundskysten i Fredensborg Kommune. Reservatet udgør samlet ca. 11 hektar. Strandengene langs Nivåbugten er i dag det eneste sted på strækningen mellem Helsingør og København, hvor der i dag er et større sammenhængende og åbent naturområde.

Hovedparten af reservatet er strandeng, hvoraf en del er afgræsset og resten er tilgroet med tagrør. Syd for den tange, der stækker ud i bugten mod øst i reservatets centrale del, er der egentlig rørskov med flere åbne vandflader. Arealet mod nord mellem stien til fugletårnet og Nivåens udløb er strandeng, men er aktuelt ret tilgroet med tagrør og høje urter.

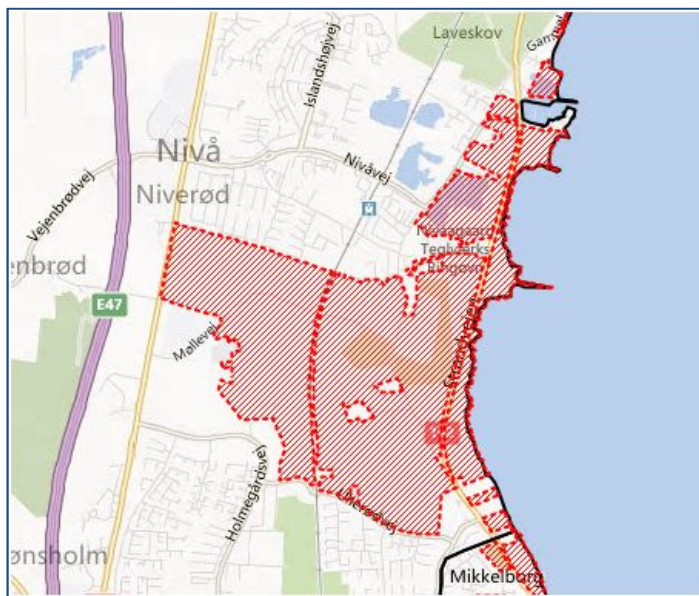
I området ved Nivåbugten, og i landskabelig sammenhæng med reservatet, findes desuden en række arealer, der ejes af Den Hageske Stiftelse, Sølyst Strandpark A/S, Lyngbækgaard, Fredensborg Kommune og Naturstyrelsen (Figur 3-1).



Figur 3-1: Ejerforhold ved Nivå Bugt Strandenge i 2016. Arealer afgrænset med mørkegrå streg forvaltes af Fugleværnsfondens.

Strandengene langs Nivåbugten er som nævnt reelt det eneste sted på strækningen mellem Helsingør og København, hvor der er et åbent naturområde. Strandengene er af samme grund omfattet af fredningskendelse af 12. juni 1990, der har til formål at bevare de landskabelige, kulturhistoriske og naturhistoriske værdier, der knytter sig til fredningsområdet samt, at fastholde offentlighedens ret til færdsel (Figur 3-2).

Desuden er en række strandenge, vandhuller m.m. i Nivå Bugten omfattet af naturbeskyttelsens generelle bestemmelser, hvilket indebærer, at der ikke uden dispensation fra de kommunale myndigheder må foretages ændringer i arealernes naturtilstand (Figur 3-3).



Området er desuden omfattet af strandbeskyttelseslinjen, jvf. naturbeskyttelseslovens § 15.

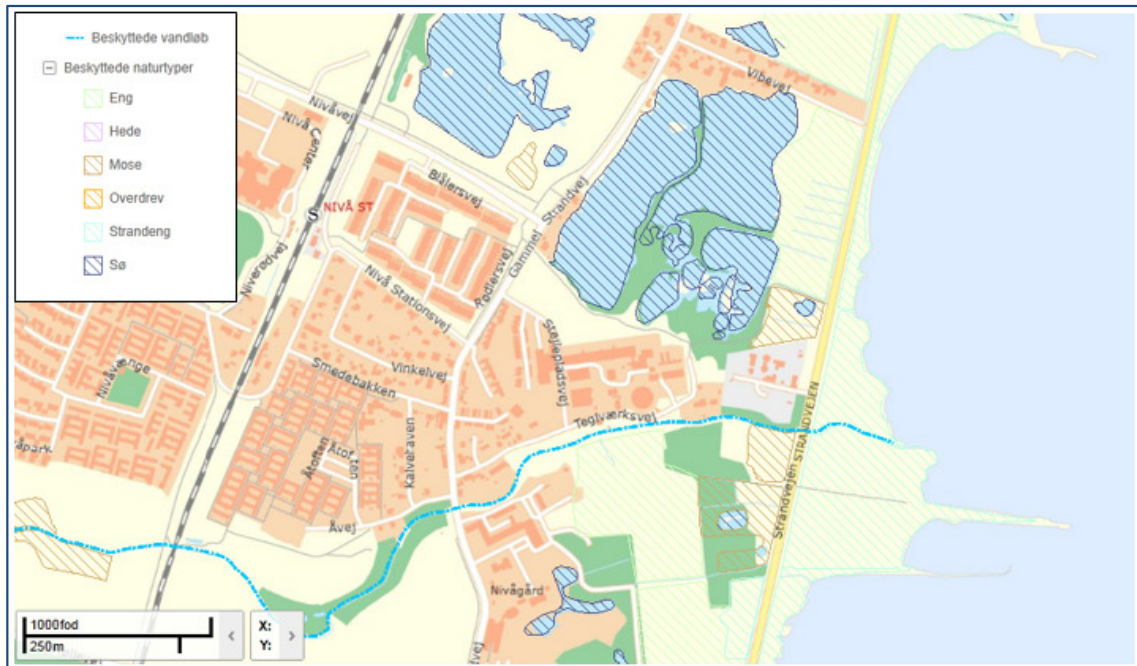
Offentlighedens adgang til området er bl.a. reguleret via fredningskendelsen, der tillader færdsel på en sti ud til tangen og fugletårnet her. Derudover er området omfattet af naturbeskyttelseslovens generelle bestemmelser om adgang langs kyster. Det følger heraf, at der er adgang til færdsel langs kysten, og at det er tilladt at bade langs hele kyststrækningen.

Figur 3-2: Nivå-fredningen (fra www.dn.dk).

Søterritoriet ud for reservatet er pålagt bestemmelser om jagt fra motordrevet fartøj, som er forbudt. Det er til gengæld tilladt at drive jagt fra skydepram eller lignende på dele af søterritoriet ud for arealet. Nord for Nivåens udløb er dette dog ikke tilladt som følge af beskyttelseszonen udfor Nivå By (500 meter regel ved byzoner), men ud for og ca. 750 meter mod syd er jagt fra skydepram tilladt (mindre områder dog undtaget), se Figur 3-4.

Fugleværnsfonden har i en årrække arbejdet for at give området i Nivåbugten status af vildtreservat, idet Fonden ikke finder det hensigtsmæssigt, at der er fri strandjagt ud for Øresunds mest fuglerige område. Aktuelt er der dog ikke i Naturstyrelsen planer om at oprette et vildtreservat i Nivå Bugt.

En kortfattet gennemgang af områdets dannelse og kulturhistorie er givet i Bilag 2.



Figur 3-3: Arealer omfattet af naturbeskyttelseslovens § 3 og beskyttede vandløb (Nivåen) ved Nivå Bugt Strandenge (Danmarks Miljøportal).



Figur 3-4: Områder med og uden strandjagt. Der er, enkelte mindre områder dog undtaget, fri strandjagt ud for reservatet ved Nivå.

3.2 Vandforhold

Reservatet og de tilstødende arealer gennemstrømmes af Nivåen, der har sit udløb i Øresund umiddelbart nord for fugletårnet (Figur 3-5). Umiddelbart vest for jernbanen findes som nævnt Usserød Å, der har sit udspring i Sjælsø.

Den nordlige del af Nivå-fredningen er desuden præget af mange søer og vandhuller, hvoraf de fleste er tidligere teglværksgrave.

Inden for reservatet er især arealerne umiddelbart syd for fugletårnet fugtige, idet der her det meste af året er åbent vandspejl.

Området præges desuden af en del grøfter/dræn, der primært skal sikre afvandingen af landbrugsarealerne vest for Strandvejen.



Figur 3-5: Strandengene ved Nivå gennemstrømmes af Nivåen, der her ses vest for Strandvejen.



Figur 3-6: Nivåens udløb i Øresund.



Figur 3-7: Gammel lergrav vest for Strandvejen.

3.3 Driftsformer, naturpleje

Den dominerende plejeform i reservatet Nivå Bugt Strandenge er kreaturafgræsning, idet hele Fugleværnsfondens reservat aktuelt (2015) afgræsses af op til ca. 14 kreaturer. Kreaturafgræsning foretages på alle offentligt og privatejede parceller øst for strandvejen.



Figur 3-8: Hegningsfaciliteter nord for tangen.



Figur 3-9: Hegningsfaciliteter syd for tangen.

I årene 2012-2013 forsøgte Fugleværnsfonden sig med at undlade at hegne ud mod vandet/kysten. Dette måtte dog opgives i græsningssæson 2013, da kvæget flere gange gik denne vej ud og videre mod nord eller syd. I dag er der således 1 hegnstråd ud mod kysten og 2 hegnstråde ud mod Strandvejen. På Lyngebækgårds arealer er hegn 3-trådet hele vejen rundt. Der er således i 2016 en potentiel mulighed for at skabe en græsningspraksis, hvor de græssende dyr uhindret kan bevæge fra den sydligste fold og helt op i den nordligste fold ved Nivå havn (Figur 3-8 og Figur 3-9). Ind til videre (februar 2016) er dette dog ikke i praksis muligt, idet Lyngebækgårds fold og dennes kvægbesætning ligger imellem de nordligste og sydligste græsningsarealer.

Desuden er i en årrække én gang om året i februar-marts gennemført rørskær/høslæt i 3 delområder i reservatet: 1) et større sammenhængende areal nord for Nivåen, 2) i 3 "baner" i området mellem Nivåen og stien til fugletårnet samt 3) i et mindre område på en lille ø i rørskoven syd for stien til fugletårnet (Figur 3-10).

Rørskæret/høslættet gennemføres som et supplement til afgræsningen for at fremme udviklingen af strandeng. Pletvis rørskær foretages desuden for at sikre publikums udsigt fra reservatets bænke, f.eks. ved Nivåens udløb i Øresund.

Til de større arealer med rørhøst benytter Fugleværnsfonden et entreprenørfirma, der har specielle bæltmaskiner der kan udføre slåningen skånsomt på den våde bund.



Figur 3-10: Områder med årligt rørskær/høslæt i reservatet ved Nivå Bugt Strandenge.

Desuden omfatter plejen alment vedligehold af fugletårn, borde og bænke m.m. Også gangstien fra Strandvejen til fugletårnet vedligeholdes regelmæssigt, idet beplantningen langs stien vedligeholdes for at holde passagen åben, ligesom der udlægges flis, så de besøgende også i fugtige perioder kan komme tørskoede ud til fugletårnet.



Figur 3-11: Kreaturafgræsning på strandengene ved Nivå.

Arbejdsgruppens opgaver omfatter desuden vedligehold af hegn, herunder også fjernelse af de ofte store mængder tang, der bl.a. i forbindelse med østenvind sætter sig i trådhegnet, i området nær fugletårnet.

Arbejdsgruppen har, i samarbejde med Fugleværnsfonden centralt iværksat en lang række aktiviteter i Nivå Bugt 2009-2015, herunder:

- Græsning og græsningsfaciliteter langs hele Nivå Bugt i samarbejde med Fredensborg Kommune, Sølyst Strandpark A/S, Lyngbækgård og Naturstyrelsen.
- Rydning af vedplanter og tagrør.
- Etablering af fugletårn.
- Åbent tårn arrangementer og guidede ture i området.
- Anlæg og vedligehold af stier.
- Opsætning og vedligehold af plancher og udarbejdelse af foldere.
- Regelmæssige fugletællinger.
- Samarbejde med Årstiderne A/S om kompostering af tagrør.
- Bidrag til plejeplan.

3.3.1 Kompostprojekt

Fugleværnsfonden indledte i 2013 et samarbejde, der kombinerer plejen ved Nivå med produktion af kompost til økologiske marker. Som en del af projektet bliver de afslåede tagrør fra Nivå Bugt Strandenge leveret til Krogerup Avlsgård og omdannet til økologisk kompost (Figur 3-12).

Samarbejdet er opstået på baggrund af Årstidernes (Krogerup Avlsgård) forsøg med at producere kompost til brug på deres økologiske marker. I denne forbindelse har Årstidernes brug for organisk materiale, der er egnet til kompostering, for at opnå den rigtige struktur og næringsstofsammensætning i komposten. Fugleværnsfondens 21 reservater, herunder også Nivå Bugt Strandenge, er økologisk autoriserede, og Fugleværnsfonden er derfor en oplagt leverandør af plantemateriale til Årstidernes, der udelukkende dyrker økologiske produkter.



Figur 3-12: Kompostmile der omdanner tagrør fra Nivå Bugt til økologisk kompost til brug for Årstidernes A/S' økologiske produktion.



Figur 3-13: Rørskær i Nivå reservatet.



Figur 3-14: Gangstien gennem reservatet fra Strandvejen og ud til fugletårnet vedligeholdes af arbejdsgruppen, bl.a. ved at træer og buske beskæres, græsset slås, og der udlægges flis på stien.



Figur 3-15: Rørskær foran bænken nær Nivåens udløb sikrer udsigten over Øresund.

3.4 Rekreative aktiviteter

Fra en lille parkeringsplads ved Strandvejen syd for Nivåen fører en sti ud til fugletårnet. Der er også mange stier i området omkring de gamle lergrave uden for Fugleværnsfondens reservat.

En udstilling fortæller om produktionen af teglsten gennem tiderne. Den gamle ringovn, den ældste bevarede af sin slags i Danmark, er normalt åben for besøgende i skoleferierne. Længere mod vest ligger Nivågårds malerisamling med skiftende udstillinger og en rhododendronpark.

Cykelrute 36 (Usserød Å stien) forbinder Hørsholm og Nivå, hvor den ender ved fugletårnet. Herfra fortsætter cykelrute 36 som Langstrup stien til Fredensborg. På den første del af strækningen følger Langstrupstien Nivåen.

Et stort antal besøgende finder frem til reservatet ved Nivå Bugt Strandenge. Et fugletårn, hvorfra der er udsigt over strandengene, tangen udfor reservatet og Øresund, blev indviet den 1. juni 2010. Fugletårnet, der af mange regnes for at være et af landets flotteste, er bygget i lærke træ og opført med støtte fra Friluftsrådet, Direktoratet for FødevarerErhvervs natur- og miljøpulje og 15. juni Fonden. Også Fredensborg Kommune har støttet projektet.



Figur 3-16: Fugletårnet ved Nivå Bugt Strandenge, der af mange regnes for et af landets flotteste fugletårne, er bygget af lærketræ (Foto fra Fugleværnsfondens hjemmeside).

Fra strandvejen leder en ca. 200 meter lang og delvist afskærmet gangsti ud til fugletårnet, hvor der foruden fugletårnet forefindes borde, bænke og oplysningstavler. Trampestien har forbindelse med stisystemer vest for Strandvejen.

Der gennemføres regelmæssigt ture i reservatet i regi af DOF-Nordsjælland. Turene er åbne for alle og ledes af lokale turledere. Også Fugleværnsfondens naturvejleder afholder regelmæssigt guidede og oftest velbesøgte ture i området.

De seneste år har arbejdsgruppen den første mandag i hver måned afholdt "Åbent Hus" på Nivå Bugt Strandenge. Arrangementet, der bl.a. annonceres i den lokale presse, er særdeles populært, og på årets sidste "Åbent Hus" – arrangement i 2014 besøgte mere end 100 mennesker reservatet i løbet af de tre timer, arrangementet varede.

Reservatet nås lettest fra Strandvejen, hvor der er et lille P-område udfør den sti, der fører til fugletårnet, ligesom reservatet kan nås ad stisystemer fra Nivå Station, Nivågård eller fra området med det nu nedlagte teglværk (Figur 3-19).

Uden for reservatet spiller også andre rekreative aktiviteter en rolle, og i løbet af de seneste år er publikumspresset især i den nordlige del af Nivå Bugt taget til. Nivå Havn og Nivå Strandpark er rekreatiomsområde for et stigende antal mennesker, og aktiviteterne omfatter bl.a. kitesurfing, der i nogle tilfælde kan give anledning til konflikter med fuglelivet. Der er desuden en del jagt på vandfladen i Nivå Bugten.



Figur 3-17: Arbejdsgruppens "Åbent Hus" arrangementer ved Nivå Bugt Strandenge er oftest meget velbesøgte. I 2014 deltog mere end 100 mennesker i årets sidste arrangement.



Figur 3-18: Gangstien ud til fugletårnet anvendes af de fleste besøgende i reservatet.



Figur 3-19: Formidlingsfoldere, publikumsfaciliteter m.m. ved Nivå Bugt Strandenge. Kort fra Fugleværnsfondens reservat brochure. Bemærk, at trampestien på Fugleværnsfondens reservat hænger sammen med stisystemer på de privatejede arealer vest for Strandvejen.



Figur 3-20: Kitesurfing er en populær fritidsaktivitet i Nivå Bugten, hvilket af og til giver anledning til konflikter mellem surfere, fugleliv og reservatets mange besøgende.

3.5 Fugleliv

Der foreligger et relativt stort materiale om ynglende og rastende fugle ved Nivå Bugt Strandenge. Lokaliteten blev dækket under Dansk Ornitologisk Forenings lokalitetsregistreringer i 1978-80 og 1992-95. De seneste år er området fugleliv desuden blevet kortlagt som en del af DOF's nyeste Atlas Projekt, der finder sted i perioden 2014-2017.

Fugleværnsfondens lokale frivillige arbejdsgruppe har desuden i en årrække foretaget mindst månedlige registreringer af både ynglende og rastende fugle på fondens ejendom, bl.a. som led i DOF's Caretaker Projekt, og mange af områdets besøgende fugleinteresserede indtaster deres observationer i dofbasen.dk.

I alt forelå i sommeren 2015 næsten 84.000 indtastede observationer fordelt på 244 arter alene fra Fugleværnsfondens arealer ved Nivå Bugt Strandenge. Dermed må lokaliteten være en af de DOFbase-lokaliteter, hvorfra der foreligger det største materiale vedrørende ynglende, trækkende og rastende fugle.

På trods af, at strandengene ved Nivå Bugt ikke tiltrækker så mange arter af ynglefugle, udgør de året rundt en vigtig rasteplads for tusinder af fugle, der enten overvintrer eller er på vej nord- eller sydpå. Vadefuglene trækker mod syd allerede fra juni måned og nogle måneder frem og bruger Nivå Bugt til at "tanke op" på den lange vej. Tidligt på foråret kommer de tilbage, når de er på vej mod de nordlige ynglepladser.

Om foråret kan man også opleve rovfugletræk. På dage med den rigtige vind kan flere hundrede musvåger trække parallelt med kysten nordpå. Fiskeørn og rørhøg ses ofte raste ved strandengene i kortere eller længere tid. I området yngler musvåge, spurvehøg og tårnfalk. Især tårnfalken ses ofte musende i luften over strandengene.

Om sommeren er det udover ederfugl især terner, der præger fuglelivet ved Nivå Bugt. Havterner og fjordterner søger fra deres ynglepladser mod mere lavvandede områder som f.eks. Nivå Bugt, hvor de kan fiske.

Om efteråret ses flokke af pibeand, knortegås og viber, og om vinteren ses store flokke af bl.a. trolldand, hvinand, gravand, sangsvane, canadagås, skarv og toppet lappedykker. Især antallet af sidstnævnte kan være imponerende, og med op til 1.000-1.600 rastende fugle årligt er lokaliteten formentligt en af de vigtigste for toppet lappedykker herhjemme.

På molerne og tangen ses ofte skarv, skærpiber og snespurv. Ved udløbet af Nivåen ses både dobbeltbekkasin og enkeltbekkasin.

Hele året raster flokke af skarv, sølvmåge og svartbag på tangen, og også hvinand ses hele året.

En sammenfatning af de vigtigste forekomster af ynglende, rastende og trækkende fugle baseret på data indtastet i DOFbasen er givet i Bilag 1-3.

3.6 Andre naturværdier

Desuden er registreret en række arter af pattedyr, padder, dagsommerfugle m.m. i reservatet. Og dets nærmeste omgivelser En sammenfatning af disse observationer er foretaget i Tabel 3-1 nedenfor.

Tabel 3-1: lagttagelser af "andre" dyrearter ved Nivå Bugt Strandenge i perioden 2000-2015 (Sammenfattet fra DOFbasen.dk og data udleveret af Fugleværnsfonden).

Dansk Navn	Latinsk navn	Gruppe
Rådyr	<i>Capreolus capreolus</i>	Pattedyr
Spættet sæl	<i>Phoca vitulina</i>	Pattedyr
Dådyr	<i>Dama dama</i>	Pattedyr
Egern	<i>Sciurus vulgaris</i>	Pattedyr
Ilder	<i>Mustela putorius</i>	Pattedyr
Lækat	<i>Mustela erminea</i>	Pattedyr
Marsvin	<i>Phocoena phocoena</i>	Pattedyr
Mink	<i>Mustela vison</i>	Pattedyr
Muldvarp	<i>Talpa europaea</i>	Pattedyr
Ræv	<i>Vulpes vulpes</i>	Pattedyr
Rødmus	<i>Clethrionomys glareolus</i>	Pattedyr
Vandspidsmus	<i>Neomys fodiens</i>	Pattedyr
Brunflagermus	<i>Nyctalus noctula</i>	Pattedyr
Dværgflagermus	<i>Pipistrellus pygmaeus</i>	Pattedyr
Grøn frø	<i>Pelophylax esculentus</i>	Padder
Butsnudet frø	<i>Rana temporaria</i>	Padder
Dagpåfugleøje	<i>Aglais io</i>	Dagsommerfugle
Nældens Takvinge	<i>Aglais urticae</i>	Dagsommerfugle
Skovblåfugl	<i>Celastrina argiolus</i>	Dagsommerfugle
Lille Ildfugl	<i>Lycaena phlaeas</i>	Dagsommerfugle
Græsrandøje	<i>Maniola jurtina</i>	Dagsommerfugle
Skovrandøje	<i>Pararge aegeria</i>	Dagsommerfugle
Stor Kålsommerfugl	<i>Pieris brassicae</i>	Dagsommerfugle
Grønåret Kålsommerfugl	<i>Pieris napi</i>	Dagsommerfugle
Admiral	<i>Vanessa atalanta</i>	Dagsommerfugle
Stregbredpande	<i>Thymelicus lineola</i>	Dagsommerfugle
Lille Kålsommerfugl	<i>Pieris rapae</i>	Dagsommerfugle
Citronsommerfugl	<i>Gonepteryx rhamni</i>	Dagsommerfugle
Sørgeskåbe	<i>Nymphalis antiopa</i>	Dagsommerfugle
Tidselsommerfugl	<i>Vanessa cardui</i>	Dagsommerfugle
Det Hvide C	<i>Polygonia c-album</i>	Dagsommerfugle
Nældesommerfugl	<i>Araschnia levana</i>	Dagsommerfugle
Okkergul Pletvinge	<i>Melitaea cinxia</i>	Dagsommerfugle
Engrandøje	<i>Aphantopus hyperantus</i>	Dagsommerfugle
Lille køllesværmer	<i>Zygaena viciae</i>	Natsommerfugle
Grøn guldbasse	<i>Cetonia aurata</i>	Biller
Harlekinmariehøne	<i>Harmonia axyridis</i>	Biller
Glimmerbøsse sp.	<i>Meligethes sp.</i>	Biller
Dexiosoma caninum	<i>Dexiosoma caninum</i>	Tovingede insekter
Dobbeltbåndet svirreflue	<i>Episyrphus balteatus</i>	Tovingede insekter
Jordhumle/Lys Jordhumle	<i>Bombus terrestris/lucorum</i>	Årevingede insekter
Rododendroncikade	<i>Graphocephala fennahi</i>	Næbmundede insekter
Almindelig gulddøje	<i>Chrysoperla carnea</i>	Div. insekter/hexapoder
Pardosa sp.	<i>Pardosa sp.</i>	Spindlere

3.7 Botanik

Det tidligere Frederiksborg Amt overvågede i perioden 1995-2001 en bestand af kødfarvet gøgeurt i området ved Nivå Bugt Strandenge (Lyngbækgårds matrikler). Bestanden steg fra ca. 22 blomstrende planter i 1995 til 85 i 1997 og til henvis blot 1 og 2 blomstrende planter i 1999 og 2000. I 2001 blev der ikke fundet kødfarvet gøgeurt i området, og artens aktuelle status kendes ikke.

3.8 Bilag IV-arter og naturtyper

Nivå Bugt Strandenge er ikke en del af et internationalt naturbeskyttelsesområde (Natura 2000-område), men reservatet rummer flere arter og naturtyper, der er omfattet af international beskyttelse. Naturtypen strandeng står således opført på Habitatdirektivet, og flere af områdets kystnære lergrave har karakter af laguner, der er en særligt prioriteret naturtype på Habitatdirektivet.

Områdets flagermus er strengt beskyttede arter omfattet af Habitatdirektivets Bilag 4, hvilket betyder, at de og deres levesteder er beskyttede, uanset hvor de findes.

3.9 High Nature Value Kortlægning

DCE (Nationalt Center for Miljø og Energi, Aarhus Universitet) udviklede i 2013 for NaturErhvervstyrelsen et kortlægningsværktøj kaldet High Nature Value (HNV), der kan vise, hvor i det åbne land, der er særlige naturværdier, der bør bevares for fremtiden.

Kortet viser på baggrund af eksisterende viden de naturmæssigt vigtigste områder i det åbne land i Danmark, de såkaldte HNV-arealer.

HNV-kortet skal bruges til at målrette landbrugsstøtte til naturformål og således sikre, at naturstøtten falder dér, hvor den gavner mest. HNV-kortet skal kort fortalt gøre det muligt for NaturErhvervstyrelsen at målrette naturplejetilskud uden for Natura 2000 områderne til de arealer, hvor man kan opnå mest biodiversitet pr. tilskudskrone.

Kortet tildeler point efter naturrige landskaber, ekstensiv landbrugsdrift, kortlagte naturtyper, forekomst af gode indikatorarter og forekomst af truede arter. Kortet vil løbende blive opdateret, således at det afspejler den nyeste kendte viden.

På kortet kan man på en farveskala fra 0-14, se, hvordan områder i hele Danmark rangordnes efter deres kendte naturværdier.

Farveskalaen på kortet starter ved hvid og grå, over mellemgode områder med grøn til gode områder med gul og endelig hot spots med orange og rød. HNV kortet for reservatet ved Nivå, per februar 2016, er vist i Bilag 3, hvoraf det fremgår at reservatet og de tilstødende arealer øst for Strandevejen "scorer" over 5, mens værdierne vest for Strandevejen generelt er lavere.

For Fugleværnsfonden og andre ansøgere har udviklingen af værktøjet den umiddelbare konsekvens, at der kun kan søges tilsagn om tilskud til pleje af græs- og naturarealer for områder, der har en HNV-score på 5 og derover.

4 Målsætninger og virkemidler

4.1 Principper, vurdering og målsætning

Plejeplanen for Nivå Bugt Strandenge skal, med afsæt i netop dette reservats særpræg og potentiale, understøtte Fugleværnsfondens overordnede strategi og visioner (se bilag).

Hvordan driften af Nivå Bugt Strandenge i praksis kan bidrage til strategien, fremgår af de enkelte plejeafsnit.

På reservatet ved Nivå vil der særligt være fokus på kyst og strand og på at genskabe og/eller bevare området strandenge som attraktive levesteder for de arter af ynglende rastende fugle, der er karakteristiske for denne naturtype.

Plejen af området skal sigte mod, at reservatet udviser en artssammensætning, som er typisk for området natur, dvs. at ikke hjemmehørende arter som f.eks. kæmpebjørneklo eller eventuelt tilstedeværende mink skal bekæmpes aktivt, såfremt disse er til stede.

Plejeplanen omfatter de arealer, der ejes af Den Hageske Stiftelse og forvaltes af Fugleværnsfonden, dvs. selve reservatet. Desuden indgår de private og offentligt ejede arealer, hvor Fugleværnsfonden har indgået langvarige aftaler med de pågældende ejere, herunder Naturstyrelsen, Fredensborg Kommune og Sølyst Strandpark A/S.

De omkringliggende arealer vest for Strandvejen, der ejes og forvaltes af Den Hageske Stiftelse, og som indgår i en landskabelig sammenhæng med plejeplanens områder, behandles enkeltvis i bilag. Disse er at betragte som et uforpligtende "idékatalog", der kan arbejdes videre med, såfremt muligheden for samarbejde opstår.

På baggrund af disse overvejelser opstilles følgende generelle målsætning for naturplejen i reservatet ved Nivå Bugt Strandenge:

Målsætning for naturforbedringer og naturpleje ved Nivå Bugt Strandenge:

At bevare og forbedre Fugleværnsfondens reservat som lysåben strandeng med gode yngle- og rastemuligheder for et bredt udsnit af dyre- og plantearter tilknyttet strandeng, kyster og strande.

Målsætning for formidling ved Nivå Bugt Strandenge:

At styrke formidlingen af områdets naturværdier samt øge de rekreative og oplevelsesmæssige muligheder for reservatets besøgende. Formidlingen skal medvirke til at minimere konflikter mellem områdets forskellige brugergrupper og forbedre muligheden for at opleve områdets fine natur.

4.2 Virkemidler

Græsning

Den vedvarende plejeform i Fugleværnsfondens reservat ved Nivå og på det omkringliggende privat og offentligt ejede kystnære arealer skal fortsat være græsning med kreaturer. Viser det sig, at græsningen ikke kan forhindre nogle arealer i at gro til, vil det være nødvendigt at fortsætte og eventuelt ekstensivere den rørhøst og/eller maskinelle slåning af vegetationen, som allerede i dag er en regelmæssig del af plejen.

Det anbefales, i det omfang det kan lade sig gøre, også fremover at lade afgræsningen ske efter principperne for "landskabsgræsning". Græsning i store sammenhængende fenner vil forstærke indtrykket af landskabelig og oplevelsesmæssig sammenhæng i et stort, sammenhængende kystnært naturområde.

Landskabsgræsning i én stor sammenhængende fenner vil øge variationen i området ved at skabe glidende overgange mellem de forskellige mikrohabitater. Ved landskabsgræsning med lavt til moderat græsningstryk vil dyrene formentligt foretrække bestemte områder/naturtyper og dermed graduere græsningstrykket, således at der opstår en variation af tætgræssede, let græssede til stort set ugræssede områder med levesteder for flere arter.

Udover at fortsætte afgræsningen på de arealer, der allerede afgræsses, anbefales det at undersøge mulighederne for at udvide arealet med afgræsset strandeng på potentielt egnede arealer i nærområdet, der ikke aktuelt afgræsses. Disse er behandlet i rapportens bilag.

Græsningstrykket, forstået som antallet af dyr, der kan eller bør græsse et givet areal, afhænger af mange faktorer, herunder om der er tale om ren naturpleje, om økonomien spiller en rolle, samt om arealerne gødskes eller ej. I praksis bruges begrebet græsningstryk dog oftest alene om antallet af græssende dyr pr. arealenhed (Tabel 4-1).

Græsningstrykket ved Nivå bør være moderat, svarende til 1-1,5 ungkreaturer pr. hektar, og de afgræssede arealer må ikke gødskes, sprøjtes eller kalkes, ligesom der ikke må foretages jordbehandling, udsås kulturgræsser eller foretages tilskudsfodring.

Tabel 4-1: Naturplejemæssigt optimalt græsningstryk, udtrykt ved antal dyr per hektar på ugødskede danske strandenge (Buttenschön 1993 & 2007).

Husdyr	Kvier, stude	Ammekøer	Moderfår	Heste
Græsningstryk	1,0-1,5	0,5-0,8	4-6	1,0

Af hensyn til ynglende fugle bør afgræsningen ideelt set først begynde i slutningen af juni (Vestergaard 2000).

Der er dog ikke aktuelt kendskab til problemer med trampeskader ved Nivå, og at ret få fugle yngler på arealerne skal næppe tilskrives en u hensigtsmæssig græsningspraksis, hvorfor det foreslås at fortsætte med den nuværende praksis.

De seneste år har Fugleværnsfonden i selve reservatet samt den offentligt og privatejede parcel mod nord, der samlet udgør knap 14 hektar inklusiv vandsamlinger, haft en aftale med en lokal landmand om græsning med i alt 14 dyr (af racen simmental). Dette græsningstryk er i overensstemmelse med retningslinjerne anført ovenfor.

Nogle år har der trods dette kun været 9 græssende dyr på arealet, hvilket disse år har resulteret i begyndende tilgroning med høje urter og tagrør på flere af arealerne.

I forbindelse med stormfloder, opskyl af tang og lign. må der fortsat forventes en vis istandsættelse af hegn.

Da det generelt kan være vanskeligt at finde kreaturer i Nordsjælland, kan det overvejes at etablere afgræsningen i regi af et kogræsserlaug.

Vegetationsrydning og røorskær

Med henblik på at skabe et større sammenhængende areal med lysåben strandeng, foreslås det at fortsætte og på de angivne arealer at intensivere den rørhøst/høslæt, der allerede i dag finder sted.

På området mellem stien til fugletårnet og Nivåens udløb foreslås det således, at den eksisterende rørhøst forsøgsvis suppleres med en endnu en årlig rydning af tagrør og høje urter for at lette dyrenes adgang til arealet, der i dag er under tilgroning med høje urter og tagrør (se f.eks. Figur 3-18) .

Vandforhold

Af hensyn til vandfuglene er det vigtigt, at vandstanden holdes så høj som muligt, og at vandkvaliteten er rimelig. En høj vandstand ved ynglesæsonens begyndelse er en forudsætning for alle de typiske vandfuglearters tilstedeværelse og ynglesucces, idet en for tidlig udtørring mindsker tilgængeligheden af vandfuglenes vigtigste fødeemner.

Plejeplanen fokuserer primært på Fugleværnsfondens arealer, hvorfor tiltag, der retter sig mod at forbedre vandkvaliteten og vandstandsforholdene i hele området, principielt falder udenfor for rapportens fokus. Da flere af de umiddelbart tilstødende arealer, f.eks. parken ved Nivågård og dyrkningsfladerne umiddelbart syd herfor, kan være følsomme overfor selv små vandstandsstigninger, og da Fugleværnsfondens arealer allerede i dag fremstår relativt fugtige, arbejdes der derfor ikke i denne plejeplan med hydrologiske ændringer.

Invasive arter m.m.

I den gamle plejeplan (Frederiksborg Amt 1998) blev det anført, at kæmpe-bjørneklo var et stort problem på flere arealer i Nivå bugten, men meget tyder på, at den iværksatte pleje har virket efter hensigten.

Der er således tilsyneladende ikke længere forekomster af invasive plantearter som rynket rose, kæmpe-bjørneklo, gyldenris el. lign. i Fugleværnsfondens reservat eller på de tilstødende arealer.

Der foreligger en del observationer i DOFbasen af mink fra reservatet ved Nivå. Seneste observation gælder dog en dødfunden mink i 2012, og der er ikke aktuelt kendskab til, at mink skulle være et stort problem ved Nivå Bugt Strandenge. Det er dog sandsynligt, at dyr findes i området eller med tiden finder vej til reservatet. Den lokale enhed af Naturstyrelsen (Naturstyrelsen Nordsjælland) udlåner fælder og yder bistand i forbindelse med aflivning af dyrene, idet der ved bekæmpelse af dyrene anvendes flere typer af fælder.

Minkens eventuelle tilstedeværelse kan opdages ved, at minken observeres visuelt eller ved, at der er afsat fodspor i sne eller mudder eller ses ekskrementer.

Etablering af ynglø

Det er velkendt, at forstyrrelsesfrie øer og holme er vigtige yngle- og opholdssteder for bl.a. vadefugle, terner, måger og andre jordrugende vandfugle, og Fugleværnsfondens har gode erfaringer med etablering af øer i flere af reservaterne.

Det er indtrykket, at relativt få fugle yngler med succes i Nivå reservatet, selvom mange potentielle ynglefugle indfinder sig om foråret. Færdsel, forstyrrelser og/eller prædation fra ræv er med stor sandsynlighed en del af forklaringen.



Figur 4-1: Øer og holme, eller blot rækker af sten, som her ved Tissø, er af stor betydning for ynglende og rastende fugle.



Figur 4-2: Området med den mulige påbegyndte revledannelse syd for Nivå tungen. Foto fra 2014.

Det foreslås derfor at undersøge mulighederne for at skabe et opholdssted og i bedste fald yngleområde for vadefugle, terner og måger i det lavvandede område umiddelbart syd for tungen.

Efter luftfotos at dømme og ifølge den lokale arbejdsgruppe synes der allerede i dag at finde en vis revledannelse sted i området, og en del fugle anvender allerede området til ophold og rast. Muligheden for, at der med tiden kan opstå en mindre ø, der kan tjene som yngle- og opholdsplads for vadefugle, terner og måger synes derfor at være til stede.

Fugleværnsfonden kan overveje at fremme denne proces ved at udlægge en række store sten i området samt evt. foretage supplerende opfyldning med sand. Det er imidlertid vigtigt, at sådanne tiltag udføres med respekt for omgivelserne, og at en eventuel ø eller stensamling kommer til at fremstå som en naturlig del af omgivelserne.

Første skridt vil være en kystteknisk vurdering af, hvorvidt der er basis for at anlægge et yngle- og opholdsområde i form af en mindre ø i det vind- og bølgeeksponerede område syd for Nivåtungen.

Desuden skal de økonomiske konsekvenser af projektet undersøges, og de nødvendige tilladelser fra den godkendende myndighed, der i givet fald vil være Kystdirektoratet, skal indhentes.

Prædation

Trods de mange registreringer af rastende og fouragerende fugle rummer reservatet rummer reservatet relativt få ynglende fugle. Foruden forstyrrelser, løse hunde m.m., kan også prædation fra ræv spille en rolle.

Ræv forekommer almindeligt i reservatet, og det er givet, at disse lejlighedsvis tager både æg og unger fra jordrugende fugle. Problemet specifikt med prædation vurderes dog ikke aktuelt at være så stort, at det kan anbefales at ofre de resurser, som en vedvarende og effektiv regulering af rævebestanden kræver.

Naboarealer

Fugleværnsfonden bør løbende være opmærksom på eventuelle muligheder for at "inddrage" naboarealer i forbindelse med drift og formidling af reservatets naturværdier. At "inddrage" betyder i den forbindelse ikke nødvendigvis opkøb, men at der arbejdes for at indgå langvarige og bindende aftaler til gavn for fugle, natur og publikum i forhold til så mange af naboparcellerne som muligt.

Opstår der eksempelvis en mulighed for, at Lyngebækgård's engjorder øst for Strandvejen kan forpagtes (ca. 8 ha), bør Fugleværnsfonden overveje dette for at sikre den landskabelige og oplevelsesmæssige sammenhæng mellem Naturstyrelsens strandeng længst mod syd og Fugleværnsfondens reservat mod nord.

Vildtreservat

Strandengene og de lavvandede farvande i Nivåbugten er som nævnt reelt det eneste sted på strækningen mellem Helsingør og København, hvor trækkende og rastende fugle kan hvile og søge føde. Strandengene er fredet for at bevare de landskabelige, kulturhistoriske og naturhistoriske værdier, der knytter sig til stedet, samt at fastholde offentlighedens ret til færdsel. Selve Nivåbugten er imidlertid ikke, på trods af mange overvintrende vandfugle og regelmæssige konflikter med jagt, kitesurfing m.m. underlagt naturbeskyttelses foranstaltninger.

Fugleværnsfonden har derfor undersøgt mulighederne for med tiden at få udlagt Nivå Bugten som et af statens vildtreservater, dvs. et reservat, der er oprettet i henhold til lov om jagt og vildtforvaltning med det formål at beskytte og opbygge bestande af vildt levende fugle og pattedyr (f.eks. Fugleværnsfonden 2011b & Fugleværnsfonden 2012).

Skal Nivå Bugten udlægges som vildtreservat, kræves imidlertid først og fremmest dokumentation. Den eller de ansvarlige for fugleovervågningen i reservatet opfordres derfor til i forbindelse med den almene overvågning også at rette opmærksomheden mod Nivå Bugten, således at eventuelle store vandfugleforekomster ud for reservatet registreres.

Et udvalg af de arter, der kan tænkes lejlighedsvis at opfylde kriteriet for internationalt betydningsfulde forekomster (1% af bestanden) er vist i Tabel 4-2.

Table 4-2: Maks-tallet for udvalgte arter af vandfugle i Nivå Bugten sammenlignet med kriteriet for internationalt betydnende forekomster (1 % kriteriet). Ref.: DOFbasen.dk.

Art	Maks-tal Nivå 1990-2015	1 % af bestanden
Toppet lappedykker	1580	3500
Skarv	1500	5100
Knopsvane	286	2500
Pibesvane	58	220
Sangsvane	70	590
Mørkbuget knortegås	2500	2400
Troldand	4000	12.000
Ederfugl	2000	9800
Hvinand	1000	11.400

Formidling

Målsætningen for formidling søges opfyldt gennem tiltag, der fastholder og forbedrer publikums oplevelsesmæssige og rekreative muligheder i Fugleværnsfondens reservat ved Nivå Bugt Strandenge.

Det indebærer bl.a. regelmæssigt vedligehold af stier, plancher, borde-bænke sæt, fugletårn m.m. samt nedskæring og vedligehold af bevoksninger, der kan vanskeliggøre færdsel ud til fugletårnet eller hæmmer udsynet fra fugletårnet.

Reservatet ved Nivå Bugt strandenge er allerede et af fondens mest besøgte, og i tilknytning til reservatet findes desuden en række seværdigheder, herunder Nivågård Malerisamlingen, den tilstødende rhododendronpark, Nivå Havn og Nivå-bugten, der alle er meget besøgte af publikum.

Der er således et solidt grundlag for at formidle reservatets naturværdier m.m. i sammenhæng med andre attraktioner i nærområdet.

Det kan overvejes i højere grad end hidtil at anvende formidlingen som et redskab til at reducere konflikter mellem naturinteresser og andre former for friluftsliv som f.eks. jagt, kitesurfing, badende, hundeluffere, lystfiskere m.v. Eksempelvis kan der ved skiltning i de områder, hvor der yngler isfugl, opfordres til at gående eller lystfiskere tager hensyn til de ynglende fugle.

Det er desuden oplagt at inddrage de mange andre spændende aspekter, som området byder på. I samarbejde med Nivågårds Malerisamling kan der eksempelvis arrangeres ture med fugle og kunst som tema, og en del af året kan guidede ture kombineres med at opleve de blomstrende rododendroner i Nivågårds park.

Området ved Nivå rummer også mange kulturhistoriske minder, som kan føje ekstra oplevelser til fugleturen, herunder den store ringovn, som er Danmarks eneste bevarede af slagsen, og resterne af det gamle havneanlæg ved Fugleværnsfondens reservat.

5 Handleplan

5.1 Naturforbedringer og naturpleje



Figur 5-1: Oversigt over planens plejeområder. Områderne A-G behandles i bilag.

Af praktiske grunde inddeles reservatet i det følgende i en række plejeområder, der behandles enkeltvis m.h.t. plejemålsætning, plejebehov m.m. Delområde 1-5 behandles som en del af selve plejeplanen, mens delområderne A-G, der alle ejes og forvaltes af Den Hageske Stiftelse, adresseres i bilag.

Som tidligere nævnt indgår, foruden selve Fugleværnsfondens reservat, også de matrikler, for hvilke der er truffet længerevarende aftaler med private eller offentlige ejere i plejeplanen:

- 1) Strandeng og rørsump nord for fugletårnet.
- 2) Rørsump syd for fugletårnet.
- 3) Strandeng syd for rørsump.
- 4) Naturstyrelsens strandeng mod syd.
- 5) Kommunens strandeng og strandoverdrev syd for Nivå Havn.

Bilag:

- Delområde A: Lergrave og sumpskov mod nordvest.
- Delområde B: Høslæteng mod nordøst.
- Delområde C: Sumpskov vest for Strandvejen.
- Delområde D: Hesteengen.
- Delområde E: Eng vest for Strandvejen.
- Delområde F: Agerjord og skov syd for Nivågård.
- Delområde G: Skovområde mod syd.

5.1.1 Delområde 1: Strandeng og rørsump nord for fugletårnet



Figur 5-2: Delområde 1 (uden raster): Strandeng og rørsump nord for fugletårnet.

Beskrivelse

Delområdet består af den nordlige del af matr. 1 afa, ca.5 hektar rørskov og strandeng, der mod syd afgrænses af den sti, der fra Strandvejen fører ud til fugletårnet. Mod nord afgrænses området af den privatejede matrikel 11 ak, der hører under Sølyst Strandpark A/S. Hele området ejes af Den Hageske Stiftelse og hører under Fugleværnsfondens reservat.

Området afgræsses af kreaturer, og der høstes tagrør én gang årligt i februar-marts (Figur 3-10) i den sydligste og bredeste del af delområdet.

Mod syd gennemstrømmes området af Nivåen, der har sit udløb umiddelbart nord for fugletårnet.

Nord for Nivåen fremstod området under besigtigelsen lysåbent med lav strandengsvegetation, mens det mellem Nivåen og stien til fugletårnet domineres af høje tagrør og høje urter.

Nord for åen gør viben regelmæssigt yngleforsøg, og tidligere ynglede engpiber.

Syd for Nivåen yngler en del almindelige arter af småfugle, herunder rørsanger, rørspurv samt enkelte år muligvis også skægmejse i rørskoven. Stillits fouragerer i urtebevoksningerne om vinteren, og dobbeltbekkasin og regelmæssigt også enkeltbekkasin raster i området.

Rørskoven mod syd er relativt tør og domineret af tagrør og gærdesnerle m.m. På fugtige steder er der i dette område tidligere fundet arter som kærstar, engkabbeleje, hjortetrøst, humle og bittersød natskygge. Også den sjældne strandkvan er tidligere fundet i mængde, og der er fundet en mindre bestand af den ligeledes sjældne, mandshøje kær-svinemælk (Frederiksborg Amt 1998).

Nærmest kysten er der næringsrige opskylslinjer af ålegræs m.m., hvilket ofte giver anledning til skader på trådhegnet, der er etableret af hensyn til græsningen. Her er fundet bl.a. strand- og spydmælde, barberforstand og agersvinemælk (Frederiksborg Amt 1998).

Den sydlige del af området, der i dag præges af tagrør og høj urtevegetation, vurderes at være et af de få steder i reservatet, hvor der er en reel mulighed for at udvide arealet med lysåben strandeng i reservatet.

I Frederiksborg Amts plejeplan fra 1998 hedder det om dette område, at "et par sjældne planter overlever fint i øjeblikket men vil forsvinde, hvis området tørrer yderligere ud og gror til i krat. For at genskabe det fugtige saltvandspåvirkede miljø med en lysåben strandengsvegetation bør rørskoven plejes, helst med græsning (Frederiksborg Amt 1998).

Situationen er siden den gang givetvis markant forbedret, men arealerne mellem Nivåen og stien til fugletårnet fremstod i 2015 endnu tilgroede med tagrør og høje urter og kun med begrænset værdi for ynglende og rastende fugle tilknyttet den lysåbne strandeng.

Ved Nivåens udløb i Øresund er opsat en bænk, hvorfra man kan nyde udsigten over vandet. For at bevare udsigten over Øresund slår arbejdsgruppen tagrør og høje urter foran bænken 1-2 gange om året. Tilsvarende slås tagrørene langs Nivåen af kommunens vandløbsmedarbejdere.

Plejemålsætning

Området skal rumme levesteder for et bredt udvalg af karakterarter for lysåben kreaturafgræsset strandeng. Målet er at forbedre ynglemulighederne for engfugle som vibe, rødben og skeand. Vegetationen skal derfor hovedsageligt udgøres af kortgræsset strandeng med en karakteristisk strandengsflora som f.eks. harril, rød svingel m.m.

En udvidelse af arealet med lysåben strandeng vil i givet fald ske på bekostning af de småfugle, der i dag findes i rørskoven og urtebevoksningerne, herunder rørsanger, kærsanger, sivsanger, stillits og rørspurv samt lejlighedsvis sikkert også skægmejsse.

Der vil dog syd for tangen fortsat være rørskov med muligheder for disse og andre arter, der er tilknyttet mere tilgroningsprægede naturtyper.

Plejekforslag

(1) Afgræsning

Hele arealet skal afgræsses med henblik på at bevare og udvide arealet med lysåben strandeng. Den nuværende afgræsning skal således fortættes og om nødvendigt intensiveres.

(2) Slåning og rydning

Den nuværende rørhøst skal fortsættes, men skal forsøgsvis intensiveres i delområdet syd for Nivåen til fremover at finde sted to gange årligt (februar-marts og august-september). Rørhøsten skal desuden udvides til at omfatte hele arealet fremfor blot de eksisterende tre "baner".

(3) Formidling

Der vurderes ikke at være behov for yderligere formidlingstiltag i delområdet.

5.1.2 Delområde 2: Rørsump syd for fugletårnet



Figur 5-3: Delområde 2 (uden raster): Rørsump syd for fugletårnet.

Beskrivelse

Delområdet, den centrale del af matr. 1afa, består af ca. 3,5 hektar relativt fugtig rørsump syd for den sti, der leder fra Strandvejen ud til fugletårnet. Også området med fugletårnet og den tange, der strækker sig ud i Øresund, og hvorpå mange af reservatets rastende vandfugle opholder sig, indgår i delområdet. Hele området hører under Fugleværnsfondens reservat og ejes af Den Hageske Stiftelse.

Strandsumpen er meget fugtig og består nærmest af én stor, lavvandet sø med rørsump af tagrør og strandkogleaks.

Foruden almindelige arter af ynglende småfugle som rørsanger og rørspurv ses af og til skægmejse i området. Lille lappedykker, gråand og vandrikse yngler af og til i områdets vandsamlinger

Der foretages stort set årlig manuel rørhøst på en lille ø i en vandsamling umiddelbart tilstødende tangen (Figur 3-10), og hele området indgår i en større græsningsfenne. I praksis er græsningen dog begrænset, da dyrenes færdsel på arealet begrænses af den meget fugtige bund og åbne vandflader.

Den tætte bevoksning langs med stien ud til fugletårnet består hovedsageligt af et slåenkrat, der rummer almindelige arter af småfugle som gulspurv, tornsanger m.m.

Plejemålsætning

Området skal bevares som fugtig rørsump med islæt af åbne vandflader for at sikre, at der også i reservatet er levesteder for de arter, der er tilknyttet sådanne levesteder. Området skal således rumme levesteder for ynglende lappedykker, andefugle og vandhøns samt ynglende småfugle som skægmejse, rørsanger, sivsanger og rørsurv.

Krattet langs stien til fugletårnet skal fortsat fungere som afskærmning for færdsel til og fra fugletårnet.

Plejeforslag

(1) Afgræsning

Den nuværende afgræsning skal fortsætte, hvilket i praksis betyder, at dyrene skal have adgang til arealet, men der skal ikke foretages yderligere for at intensivere græsningen i området.

(2) Slåning og rydning

Bortset fra en minimal vedligeholdelse af hensyn til hegnene og den eksisterende pletvise og meget begrænsede årlige rørhøst foretages ingen slåning eller rydning i området.

For at sikre, at der ikke med tiden sker en hævning af bunden og dermed udtørring af området, bør områdets tilstand dog løbende følges. Om nødvendigt kan foretages et rørskår ca. hvert 3. år. Af hensyn til svømmeænder, ferskvandsdykænder, gæs og småfugle bør mindst 10-20% af rørskoven ved sådanne lejligheder efterlades uhøstet.

Bevoksningen ud til fugletårnet skal bevares og plejes som hidtil, da den dels fungerer som dække for den færdsel, der finder sted frem og tilbage til fugletårnet, dels er levested for en række arter af småfugle, der kun har levesteder få andre steder i reservatet.

(3) Andet

Det foreslås desuden at undersøge mulighederne for at fremme den igangværende dannelse af en ø/sandbanke ca. 180 meter syd for revlen, da en ø på dette sted vil kunne få meget stor betydning for områdets ynglende og rastende fugle. Et sådant tiltag skal i givet fald ske med respekt for omgivelserne, således at en ny ø ikke kommer til at fremstå som et fremmedelement i landskabet.

(4) Formidling

Fugletårnet spiller en helt central rolle i reservatets formidling og skal bevares og vedligeholdes som hidtil.

Der mangler gode muligheder for at sidde på arealet foran fugletårnet, f.eks. en god bænk. Det kan desuden overvejes at bruge det meget besøgte fugletårn til at formidle Fugleværnsfonden og oplyse om støttemuligheder m.m., f.eks. på en planche ved trappen til tårnet.

5.1.3 Delområde 3: Strandeng syd for rørsump og fugletårn



Figur 5-4: Delområde 3 (uden raster): Strandeng syd for rørsump og fugletårn.

Beskrivelse

Delområdet, den sydlige del af matr. 1afa, består af ca. 3,7 hektar lysåben kreaturafræsset strandeng. Mod nord afgrænses området af den fugtige rørsump i delområde 2, mod syd af Lyngbækgårds jorder. Hele området hører under Fugleværnsfondens reservat og ejes af Den Hageske Stiftelse

Viben yngler eller gør regelmæssigt yngleforsøg i området.

I området er tidligere fundet en række typiske strandengsplanter som f.eks. sandkryb, strandasters, strand-annelgræs, strand-trehage, kveller, harril og strand-kogleaks. Pletvis er desuden fundet de sjældne arter strand-kvan og strand-karse, sidstnævnte endda i store bestande. Desuden stedvis sylt-star og strand-svingel.

Kystnært påvirkes strandengsvegetationen også her af store mængder opskyllet ålegræs og tagrør. Her er fundet mere næringskrævende arter, især strand- og spyd-mælde (Frederiksborg Amt 1998).

I Frederiksborg Amts plejeplan fra 1998 hed det om området, at det "uden pleje med tiden vil gro til med krat, hvilket vil forringe levevilkårene for strandengens oprindelige plante- og dyreliv. For at genskabe og bevare en lysåben og varieret strandengsvegetation og for at hindre, at arealet gror yderligere til i krat, tagrør og kæmpe-bjørneklo, bør strandrørsumpen plejes ved afgræsning".

I dag afgræsses arealerne og fremstår uden opvækst af vedplanter og uden forekomst af invasive arter. Det er derfor givet, at situationen i dag er bedret betydeligt, og at plejebehovet på arealerne er langt mindre.

Plejemålsætning

Området skal fremstå som lysåben strandeng med fri kystdynamik og uden opvækst af vedplanter og med yngle- og raste muligheder for vibe, rødben og gul vipstjert. Vegetationen skal udgøres af kortgræsset strandeng med en karakteristisk strandengsflora som f.eks. har-ril, rød svingel m.m.

Plejeforslag

(1) Afgræsning

Den nuværende græsning skal fortsætte.

(2) Formidling

Der vurderes ikke at være behov for særlige formidlingstiltag på arealet.

5.1.4 Delområde 4: Naturstyrelsens strandeng mod syd



Figur 5-5: Delområde 4, Naturstyrelsens strandeng mod syd.

Beskrivelse

Området består af 2,8 hektar strandeng, der ejes af Naturstyrelsen og forpagtes af Fugleværnsfonden. Delområdet omfatter matrikel 1c og 1d.

Matrikel 1c afgrænses mod nord af strandengen, der hører under Lyngebækgård. Matrikel 1d afgrænses mod vest og syd af privat beboelse.

Området er i dag under afgræsning og fremstår lysåbent med enkelte større træer og buske. Matrikel 1c og 1d er således adskilt af en række tjørn. Desuden findes hist og her enkelte fritstående tjørn samt udgåede birketrær på arealet. I den ene birk yngler stor flagspætte.

Plejemålsætning

Området skal fremstå som lysåben strandeng med fri kystdynamik, med yngle- og rastemuligheder for vibe, rødben og gul vipstjert og i landskabelig og økologisk sammenhæng med de tilstødende strandengsarealer. Områdets levende hegn og fritstående tjørn skal kunne rumme levesteder for arter som rødrygget tornskade, tornsanger m.m.

Plejekforslag

Arealets aktuelle tilstand vurderes at være tilfredsstillende, og der vil ikke være behov for ændringer i den aktuelle tilstand eller plejepraksis.

(1) Afgræsning

Fortsat afgræsning i delområdet. Hegnet i matr.nr. 1c bør flyttes længere op mod Strandvejen.

(2) Slåning og rydning

Der er ikke aktuelt behov for rydning. Det skal dog løbende vurderes, om der er behov for at rydde i tjørnebevoksningerne for at bevare arealet lysåbent.

(3) Formidling

Der knytter sig ikke særlige formidlingsinteresser til arealet, og der vurderes ikke at være behov for formidlingstiltag.

5.1.5 Delområde 5: Kommunens strandeng og strandoverdrev syd for Nivå Havn



Figur 5-6: Delområde 5 (uden raster): Kommunens strandeng og strandoverdrev syd for Nivå Havn.

Beskrivelse

Delområde 5 består af den sydlige del af matrikel 11ae, der ejes af Fredensborg Kommune og den syd for liggende matrikel 11ak, der ejes af Sølyst Strandpark, samlet ca. 1,7 hektar strandeng med spredt opvækst af træer og buske mod nord.

Begge matrikler plejes, dvs. afgræsses, i samarbejde med Fredensborg Kommune og Sølyst Strandpark, i overensstemmelse med målsætningen for Fugleværnsfondens reservat og i landskabelig sammenhæng med dette.

Den privatejede matrikel Sølyst Strandpark består af lysåben strandeng stort set uden opvækst af vedplanter.

Også den kommunalt ejede matrikel 11ae fremstår overvejende lysåben. Syd for Nivå Havn findes dog lidt spredt opvækst af tjørn langs en trampesti, der leder fra Strandevejen ud til Øresund. Området har her karakter af overdrev.

Nord herfor ligger en række rørskovsomkransede lergrave, hvor der bl.a. yngler gråstrubet lappedykker.

Plejemålsætning

Området skal fremstå som lysåbent strandoverdrev med spredt opvækst af fristående tjørn og i landskabelig sammenhæng med Fugleværnsfondens reservat mod syd. Foruden almindelige fuglearter med tilknytning til strandeng skal området tjørnebevoksninger rumme levesteder for arter som rødrygget tornskade, tornsanger, sjagger og silkehale.

Plejekforslag

(1) Afgræsning

Den nuværende afgræsning synes at fungere efter hensigten, og der er ikke behov for at der ændres i den eksisterende praksis.

(2) Slåning og rydning

Det kan overvejes at rydde en del af tjørnekraattet, dog ikke mere end 20-30%, således at områdets karakter af strandoverdrev bevares, og de nævnte arter af småfugle fortsat har levesteder i området.

(3) Formidling

Mange kitesurfere går i vandet fra området. Et skilt her kunne opfordre til, at der tages hensyn til fuglene og områdets mange besøgende ved ikke at gå i land på tangen mod syd. Noget sådant skal i givet fald ske i samarbejde med Fredensborg Kommune, der ejer arealet.

6 Overvågning

Som en vigtig del af Fugleværnsfondens aktiviteter foretages på hovedparten af reservaterne regelmæssige registreringer af ynglende og rastende fugle.

Fugleværnsfonden fik i 2011 udarbejdet en vejledning til overvågning på fondens reservater (Fugleværnsfonden 2011).

Formålet var at ensrette overvågningen med hensyn til metodik, afrapportering og de arter og problemstillinger, overvågningen fokuserer på. Vejledningen består af en generel del, der beskriver overvågningens formål og præmisser og en mere specifik del, der omfatter et overvågningsprogram for de enkelte reservater.

Naturovervågningen gør det muligt at vurdere, hvordan naturplejen virker, om den skal ændres, eller om der er behov for nye initiativer, der kan forbedre forholdene i naturen. En regelmæssig registrering af naturværdierne på Fugleværnsfondens reservater er derfor med til at bevare og beskytte dem.

Ved hjælp af overvågningen kan områdernes naturværdier dokumenteres overfor f.eks. myndighederne, hvis der planlægges projekter eller aktiviteter, der kan skade naturen i reservaterne.

Overvågningen på Fugleværnsfondens reservater har dermed to formål:

- Status over fuglebestande og andre naturværdier på reservaterne. Hvilke og hvor mange fugle findes på reservaterne, hvordan udvikler bestandene sig, og er der behov for beskyttelsesforanstaltninger.
- At belyse, hvordan den naturpleje, der udføres, påvirker bestandene af de arter, man ønsker at tilgodese på de enkelte reservater.

Ved Nivå Bugt Strandenge fokuserer overvågningsprogrammet bl.a. på forstyrrelser og rastende vandfugle på havet, da Fugleværnsfonden med tiden som nævnt ønsker at få udlagt dele af området i Nivåbugten til vildtreservat (Tabel 6-1).

Programmet for Nivå Bugt Strandenge omfatter en månedlig rastefugletælling i juli-april, og 4 ynglefugletællinger med 1 medio april, 1 primo maj, 1 ultimo maj og 1 medio juni.

Alle registreringer indtastes i DOFbasen som "observationer" efter endt optælling, og efter ynglesæsonen foretages en samlet vurdering af antallet af ynglepar, der indtastes som "behandlede ynglepar". Reservatet ved Nivå Bugt Strandenge hører til DOFbase-lokalitet nr. 227020.

Fugleværnsfondens overvågningsprogram er aktuelt under revision, idet der forventes at foretage en ny vejledning ved starten af ynglesæsonen 2016.

Tabel 6-1: Overvågningsprogram for Nivå Bugt Strandenge (DOFbase lokalitet 227020).

NIVÅ BUGT STRANDENGE	Jan	Feb	Mar	Apr	Maj	Jun	Jul	Aug	Sep	Okt	Nov	Dec
Ynglefugletælling:												
Ederfugl												
Vibe												
Rødben												
Andre karakterarter for strandeng												
Bilag 1 fuglearter (Tabel 3)												
Caretaker fuglearter (Tabel 3)												
Rastefugletællinger:												
Toppet lappedykker												
Skarv												
Gæs												
Knopsvane												
Sangsvane												
Gråand												
Troldand												
Ederfugl												
Hvinand												
Stor skallesluger												
Blishøne												
Andre rastende vandfugle på havet												
Måger, terner og vadefugle												
Indtastning i DOFbasen												
Invasive arter												
Bilag 4 arter (padder, krybdyr m.m.)												
Evt. aflevering af kort til Fugleværnsfonden												

Særlige fokusområder, trusler m.m. for Nivå Bugt Strandenge

- Fokus på forstyrrelser på land og vand. Notér og indtast i DOFbasens notefelt, hvis der registreres forstyrrelser: kitesurfere, sejlads, løse hunde, færdsel m.m.
- Rastende fugle, herunder også fugle på havet.

7 Referencer

Buttenschøn, R.M. 1993. Plejemetoder og driftsformer. I: Ovesen, C.H. & Søgård, S. (red.). Naturplejebogen. Miljøministeriet. Skov- og Naturstyrelsen.

Buttenschøn, R.M. 2007: Græsning og høslæt i naturplejen. – Miljøministeriet. – Skov- og Naturstyrelsen.

Frederiksborg Amt 1998. Nivå Delområdeplan. Plejeplan. Nivåfredningen. – Teknik & Miljø Frederiksborg Amt.

Fugleværnsfonden 2008. Natur- og formidlingsplan for tangen i Nivåbugten med omgivende arealer.

Fugleværnsfonden 2011a. Vejledning til overvågning på Fugleværnsfondens reservater 2011. – Rapport fra Orbicon A/S til Fugleværnsfonden.

Fugleværnsfonden 2011b. Notat vedrørende rastende fugle i Nivåbugten. – Notat fra Orbicon A/S til Fugleværnsfonden.

Fugleværnsfonden 2012. Forslag til reservatbekendtgørelse for Nivå Bugt og Strandpark.

Miljøministeriet 1989. Naturpleje i skov. – Miljøministeriet, Skov- og Naturstyrelsen.

Orbicon 2006. Naturplan: De fredede arealer ved Sølyst Teglværk i Karlebo Kommune.

Vestergaard, P. 2000. Strandenge - en beskyttet naturtype. G.E.C. Gads Forlag og Miljø- og Energiministeriet, Skov- og Naturstyrelsen.

Bilag 1: Plejeplanens udgangspunkt og tilblivelse samt lokal involvering

Plejeplanen er blevet til i samarbejde med Fugleværnsfonden, den frivillige arbejdsgruppe for Nivå reservatet og Den Hageske stiftelse, der ejer reservatet og har lejet det ud til Fugleværnsfonden.

I den anledning er der mellem Den Hageske Stiftelse indgået en betinget lejekontrakt med følgende hensigtserklæring: "Hensigten med denne lejeaftale er, at fastsætte rammerne for et samarbejde der giver mulighed for at bevare og forbedre naturværdierne på matr. 1afa Nivågård, Karlebo bedst muligt, samtidig med at publikum gives adgang til gode naturoplevelser i området. Lejekontrakten forudsættes fulgt op med en af begge parter godkendt langsigtet strategisk plan for områdets forvaltning, pleje, publikumsadgang og formidling. Desuden udarbejdes årlige planer med mere konkret indhold, jvf. § 7."

Den Hageske Stiftelse ejer desuden flere af de tilstødende arealer i området ved Nivå, og Stiftelsen har bidraget positivt til plejeplanen ved at lade plejeplanen belyse muligheder for naturpleje, formidling m.m. på disse arealer, dog uden at de indgår som en formel del af planen. Dermed forbedres mulighederne for, med tiden, at gennemføre naturforbedrende tiltag på større, sammenhængende arealer, der rækker ud over Fugleværnsfondens reservat.

Plejeplanen for Nivå Bugt Strandenge skal, med udgangspunkt i netop dette reservats muligheder og begrænsninger, medvirke til at realisere Fugleværnsfondens overordnede mission og strategiske mål.

Fugleværnsfondens mission er at:

- Beskytte og fremme vilkår for fuglene – navnlig truede og sårbare arter.
- Beskytte og fremme vilkår for anden flora og fauna på fondens ejendomme.
- Erhverve, forvalte og udvikle områder, der er eller kan blive gode fuglelokaliteter.
- Foretage naturpleje og naturgenopretning, så fondens ejendomme har en stor biodiversitet og høj naturkvalitet.
- Give folk gode fugle- og naturoplevelser ved formidling på og fra reservaterne.
- Involvere naturinteresserede i alle aldersgrupper - herunder DOF's medlemmer - i beskyttelsen af fondens ejendomme.
- Yde rådgivning og bistand til forbedring af levesteder for fugle.
- Etablere og udvikle samarbejde med andre partnere – både private og offentlige – om fondens formål.

Plejeplanen for Nivå Bugt Strandenge vil primært kunne understøtte Fugleværnsfondens strategiske mål for naturforvaltning, overvågning, formidling og synliggørelse:

- Der skal gennemføres en naturforvaltning i reservaterne, der giver de bedst mulige vilkår for fuglelivet og gode fugle- og naturoplevelser for de besøgende. Naturplejen søges gennemført med en sådan kvalitet, at Fugleværnsfonden er blandt de bedst fungerende aktører på arealforvaltningsområdet for så vidt angår fugleforvaltning.
- Overvågningen af reservaterne foretages på en måde, så den giver et billede af status og udvikling af naturkvalitet og driftsforhold.

- Der skal være adgang til, at flest mulige oplever fuglene i Fugleværnsfondens naturreservater. Formidlingen gennemføres på en måde, så det ikke skader de naturværdier, Fugleværnsfonden vil formidle. Formidlingsarbejdet vil fortsat blive videreudviklet.
- Fugleværnsfonden vil generelt øge synliggørelsen af fondens virke, herunder inden for DOF's medlemskreds og blandt andre fugleinteresserede.

Af strategien følger bl.a., at de enkelte reservater, med udgangspunkt i det pågældende reservats muligheder og begrænsninger, skal bidrage til at opfylde Fugleværnsfondens samlede mission og strategiske mål. Det betyder, at reservaterne ikke behandles ens med hensyn til pleje, forvaltning, overvågning og formidling. Eksempelvis kan intensiv naturpleje af lysåben natur være en målsætning i nogen reservater, mens naturlig succession er ønskværdig i andre.

Som et led i Fugleværnsfondens naturplejestrategi er alle reservater inddelt i 4 kategorier:

- A) Reservater med omfattende naturpleje;
- B) Reservater med naturpleje;
- C) Reservater med begrænset naturpleje;
- D) Reservater uden naturpleje.

Inddelingen bygger bl.a. på en afvejning af, hvor og hvordan der opnås mest natur, naturbeskyttelse og formidling for de investerede ressourcer.

Tilsvarende er alle reservater også i forhold til formidling inddelt i 4 kategorier:

- A) Reservater med intensiv formidling
- B) Reservater med formidling
- C) Reservater med ekstensiv formidling
- D) Reservater uden formidling

I forhold til både naturpleje og formidling er reservatet ved Nivå Bugt Strandenge, på baggrund af dets naturtyper, beliggenhed og de mange besøgende, kategoriseret som et A-reservat, dvs. et reservat med intensiv naturpleje og formidling.

Plejeplanen er desuden udarbejdet i overensstemmelse med Delområdeplanen for Nivåfredningen (Frederiksborg Amt 1998), fredningskendelsen for Nivåfredningerne fra 1950 og 1990 (<http://www.fredninger.dk/fredning/nivaa-aadal/>) samt en natur- og formidlingsplan for tangen i Nivåbugten med omgivende arealer udarbejdet af Fugleværnsfonden i 2008 (Fugleværnsfonden 2008).

Lokal involvering

Fredensborg Kommune ejer et af de delområder, der behandles i plejeplanen, idet dette i en årrække har været plejet (afgræsset) i et samarbejde mellem Fredensborg Kommune og Fugleværnsfonden. Plejeplanen har bl.a. af denne grund særlig relevans for Fredensborg Kommune, der som Fugleværnsfonden har en interesse i at udvikle hele området naturindhold samtidig med, at de rekreative interesser tilgodeses.

I kommunens miljø- og naturpolitik hedder det således, at "det er kommunens ambition at sikre en mangfoldig natur med et rigt plante- og dyreliv ved at arbejde med naturen ud fra princippet om at bevare, beskytte, genoprette og etablere natur".

Ambitionen skal opfyldes ved først og fremmest at bevare og beskytte de mest værdifulde naturområder og fredede landskaber, idet naturindsatsen skal prioriteres i forhold til naturområdernes naturkvalitet og have fokus på at sikre naturområder med et rigt dyre- og planteliv og de fredede landskaber.

Det hedder endvidere, at kommunen vil arbejde for at bevare og forbedre den biologiske mangfoldighed ved at sikre gode vokse- og levesteder for truede planter og dyr, og denne indsats skal løftes ved at "prioritere og understøtte naturpleje og naturgenopretning af værdifulde naturområder, fredede områder og bekæmpelse af bjørneklo i kommunen". Målet skal opfyldes ad flere spor, bl.a. ved at arbejde på at natur- og landskabelige værdier bevares og forbedres på kommunale, grønne, rekreative arealer og i de store landskabsfredninger i kommunen, herunder også de naturarealer der, som reservatet ved Nivå Strandenge er i privat eje.

Netop strandengene ved Nivå Bugt og det omkringliggende landskab er en af kommunens største sammenhængende områder med fredet og beskyttet natur.

Et samarbejde mellem Fredensborg Kommune og Fugleværnsfonden med hensyn til forvaltning og formidling af naturværdierne ved Nivå Bugt Strandenge synes derfor helt oplagt og til gavn for begge parter. Et tættere samarbejde med myndighederne vil medvirke til at:

- Udvikle de oplevelsesmæssige og rekreative muligheder i området, herunder mulighederne for at forbedre sundhed, trivsel og rekreative udfoldelsesmuligheder for borgerne i Fredensborg Kommune.
- Skabe bedre muligheder for at søge finansiel støtte til projekter af fælles interesse.
- Gøre det lettere at inddrage lokale borgere i kogræsserforeninger, høslætlaug o. lign. – aktiviteter, der ud over at bidrage til at opretholde de truede lysåbne naturtyper også er af stor social og sundhedsmæssig værdi, og som bidrager til en større ejerskabsfølelse og forståelse for at passe på områdernes natur.
- Sikre en bedre udnyttelse af ressourcerne i forbindelse med de forpligtelser, myndighederne har i forhold til andre naturforvaltningsopgaver.

Fredensborg kommune har da også besluttet at bakke op om aktiviteterne i reservatet, og den 1. juli 2008 blev det nye samarbejde markeret af borgmesteren sammen med direktørerne for Den Hageske Stiftelse og Fugleværnsfonden ved en officiel indvielse.

Bilag 2: Nivå Bugtens kulturhistorie og områdets dannelse

Kulturhistorie

I jægerstenalderen, mellem 6.000 og 4.000 år f.Kr. var vandstanden i området højere end i dag, og strandengene og de lavtliggende områder omkring Nivåen, herunder også Langstrup Mose vest for Fugleværnsfondens reservat, udgjorde en lavvandet fjord, der strakte sig 4 kilometer ind i landet.

Man har kendskab til mere end 20 bopladser langs fjorden, og der er fundet både hyttetomter og grave i området.

Allerede i middelalderen har man formodentlig benyttet de store og let tilgængelige aflejringer af ler på Nivå-egnen til produktion af teglsten i mindre skala. I 1701 grundlagdes nord for Nive Å et større teglværk, som producerede sten til opførelsen af Hørsholm Slot.

I midten af 1700-tallet blev Nivå tiltænkt en vigtig militær rolle, da man besluttede at indføre galejer i den danske flåde. Baggrunden var, at svenskerne anlagde et galejværft i Landskrona, hvorfor man besluttede at Danmark skulle have samme skibstype. Sverige var stadig arvefjenden, og de to lande havde været i krig så sent som i 1720.

Nivå blev udpeget som havn for den påtænkte galejflåde, og et meget stort og imponerende havneanlæg blev planlagt. Havnebyggeriet begyndte i 1753, men blev aldrig gjort færdigt og blev endelig opgivet i 1767.

Mange år senere dannede tangen fundament for en udskibningshavn, da der i anden halvdel af 1800-tallet for alvor kom gang i produktionen af tegl, som ikke mindst gik til København, der var i stærk vækst i denne periode. Det nu nedlagte Nivågårds Teglværk rummer landets eneste bevarede ringovn.

Et skinnespor, der tidligere ledte til udskibningshavnen, er nu nedlagt. Tilbage er jordvolden, som er ca. 1 m over omgivende terræn. Jordvolden anvendes i dag som sti fra Strandvejen til de ydre dele af tangen.

I oktober 1943 anvendtes tangen som udskibningssted for flygtninge, der skulle sejles til Sverige, og siden krigen har området været kendt og benyttet af lokale borgere; ikke mindst på grund af en mindre sandbanke ved vandet, der fungerede som lokal badestrand.

I dag anvendes området ikke kun af lokale borgere. Som udflugtsmål for et langt større opland er der gennem en årrække registreret en stigende anvendelse af strandengene til hundeluftning og forskellige motions- og fritidsaktiviteter.

Dannelse

Den nordlige del af den store Nivå-fredning er præget af mange vandhuller, der er tidligere teglværksgrave. Leret er afsat af gletsjernes smeltevand i slutningen af sidste istid.

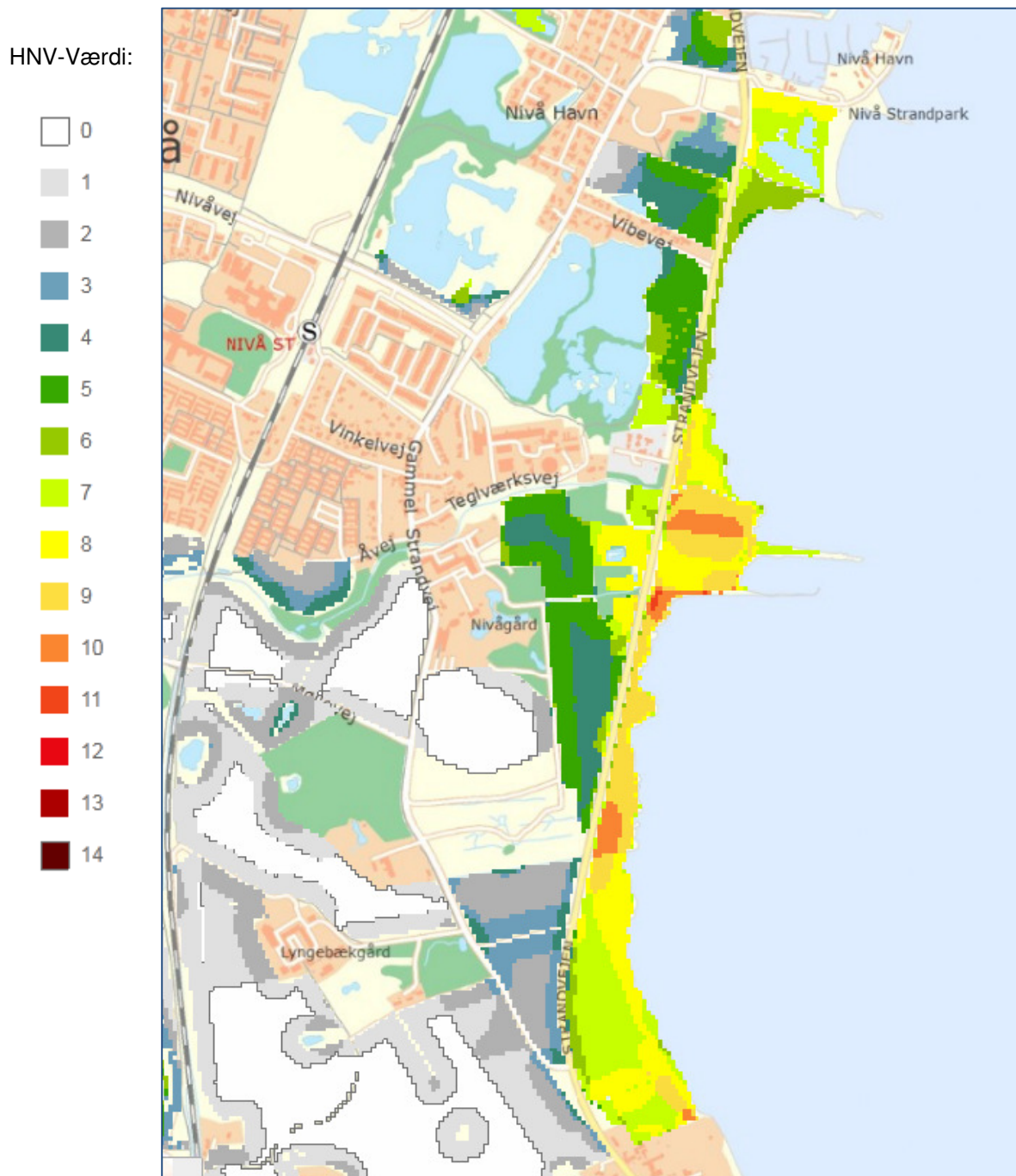
Under stenalderens havstigning opstod Nivå-fjorden, og siden trak havet sig atter tilbage. Det flade land omkring Nivåens udløb er dermed gammel havbund.

Syd for Nivåen, fra toppen af de bakker, der ligger her, er der en storslået udsigt over den nordlige del af Øresund. Længere mod vest ligger Usserød Å, der løber i en snæver dal – en gang en sidegren til stenalderens Nivå-fjord. Åen har sit udspring i Sjælsø og blev i perioden 1995-2002 genslynget af Frederiksborg Amt og Hørsholm, Birkerød og Karlebo kommuner, blandt andet for at skabe et smukkere landskab.

Før i tiden havde Nivåbugtens strandenge en betydelig større udstrækning end de har i dag. Indtil 1940'erne, da den nye Strandvej blev anlagt, strakte de sig ind mod Gl. Strandvej. Den nye vej blev bygget på en dæmning, der begrænsede de jævnlige saltvandsoversvømmelser til området øst for vejen.

I Nivåbugten er Øresundskysten under udvikling mod en barrierekyst med barreøer. Det er den eneste kyst af denne type på Sjælland, og området er af samme grund af Naturstyrelsen udpeget som et kystlandskab af national betydning.

Bilag 3: HNV kort for Nivå Bugten (per februar 2016)



Der kan ikke søges støtte til pleje af arealer med en HNV score på under 5. Se teksten i rapporten for yderligere forklaring.

Bilag 4: Ynglende fugle ved Nivå Bugt strandenge 1994-2014. Bearbejdede ynglepar og observationer fra DOFbasen.dk samt tal indrapporteret til Dansk Ornitologisk Forenings publikation "Fugleåret".
*: "Fugleåret". Øvrige: DOFbasen.

Ynglepar	1994	1995	2006	2007	2008*	2009*	2010*	2011*	2012*	2013	2014*
Lille lappedykker											0-1
Gråstrubet Lappedykker			4					1		1	0-1
Fiskehejre			3								
Knopsvane	1	1	2				2	1	1	1	1
Grågås								2	3		
Gravand						1		1	2	2	
Krikand											2
Gråand	2-3	5-6	3		1-3	1-2	1		5	7-8	4
Troldand										1	
Ederfugl						1-2	1	1	1	2-3	2
Toppet skallesluger	2-3	1-2			3-5	2-3	3	1-2	2	2-3	1-2
Musvåge			3								
Tårnfalk	1-2	1									
Agerhøne	1-2	1									
Vandrikse					1				1	2-3	1
Grønbenet Rørhøne			2		1					2	2
Blishøne	5	4-6	17		1-2	1	1		>2	3-4	
Strandskade					1						
Lille præstekrave								1	1	1	
Vibe	1-2	1-2			1-3	2	2-3	1-2	1-2	3	2
Ringdue					1-3	2	1-2			10	1
Gøg					1-3	2	1	2	2		0-1
Isfugl			1	1							
Sanglærke										1	1
Landsvale										0-1	
Bysvale										0-1	
Engpiber	1	2									
Hvid Vipstjert						1	1			3	1
Gærdesmutte						2				1	0-1
Jernspurv					2-5	1-2	1			0-1	
Rødstjert										1	
Rødhals											1-3
Solsort					2-5	2	2			4	1-2
Sjagger	2	1-2									0-1
Sangdrossel											0-1
Græshoppesanger		1									
Sivsanger											0-1
Kærsanger		1-2			3-5	2	1	1	1		0-1
Rørsanger					12-15	10-12	12	8	14	23-25	5-14
Gærdesanger					1-3	2	1			1	
Tornsanger					5-8	2-3	4-5			6	
Sumpmejse			2								
Blåmejse			11							4	
Musvit			17							6	
Husskade			9		1-3						
Gråkrage			3		1-3	1				3	1
Stær										1	
Stillits	2	1									
Lille gråsisken		1									
Grønirisk					1-3	1	2			5-6	
Rørspurv					12-15	12-15	6-7	10	3	10	0-5

Bilag 5: Registreringer i DOFbasen 1995-2015 (per. 6.11.2015) af arter, der har udvist yngleadfærd jf. de kategorier, som DOFbasen giver mulighed for at indtaste. Tallene er maks-tal, dvs. det højeste antal fugle, der er indtastet et givet år.

	1995	2003	2004	2005	2006	2007	2008	2009	2010	2011	2012	2013	2014	2015
Lille Lappedykker		1		1	2	2	3	1					1	5
Toppet Lappedykker	4	4	4	4	4	6	6		1	2				
Gråstrubet Lappedykker	1	2	2	1	4	8	8	4	2	2	2	2	2	3
Fiskehejre		1			3									
Knopsvane		3	4	1	15	5	5	2	5	7	7	7	9	15
Grågås							4			2	6	2		7
Gravand		1				7		8	4	11	10	17	18	10
Pibeand												4		
Krikand					8							19	6	4
Gråand		15			18	2	8	7	9	7	13	6	6	9
Taffeland									4					
Troldand									6		5	6		
Ederfugl		3		50	69	43	87	77	16	148	31	15	55	25
Hvinand												17		
Toppet Skallesluger		14	1	18	4	23	49	29	26	10	27	13	33	12
Duehøg										1			1	
Spurvehøg						1	1						1	1
Musvåge			1	3	5	2	2	145			2		2	
Tårnfalk		4	2			2	2							
Fasan		3								3	2			
Vandrikse		3	2	1	3	2	3		3	1	4	2	4	2
Grønbenet Rørhøne		4	3	5	3	3	4							
Blishøne		1			33	10	10	4	1	1	4	7	7	5
Strandskade						4	1		2	7	8	4	6	
Lille Præstekrave										2	2	2		
Vibe		5	22	1	16	19	9	9	6	7	13	4	4	6
Dobbeltbekkasin					1									
Splitterne						2			2	2				
Fjordterne							6							
Havterne						1								
Ringdue					12	10	4	3	2	3	5	8	2	3
Tyrkerdue				3	1	2	3							
Gøg		1			2	5	3	3	2	2	2	2	1	1
Natugle				1	1									
Mursejler						5	2							
Isfugl			2	3	3	3	3							
Stor Flagspætte		1	3	2	5	2	7							
Lille Flagspætte			2		1									
Sanglærke		3			4	9	4	24	1	1	3	1	2	2
Digesvale						4								
Landsvale					10	4	4	4	1	2		2		5
Bysvale					6	20	12							14
Engpiber						1					2			
Hvid Vipstjert		4			4	3		3	1	2	3	5	4	5
Gærdesmutte		11	7	2	6	12	10	17	1		1	1	1	1
Jernspurv		6	3	2	4	5	3	9	1	1	1	1	1	
Rødhals					8	3	1	3	2	2	2	1	3	2
Nattergal		8			4	5	3	1	1		1			2
Husrødstjert						3								
Rødstjert		1	1			2	2			2	2	1	1	1
Bynkefugl								1						

	1995	2003	2004	2005	2006	2007	2008	2009	2010	2011	2012	2013	2014	2015
Solsort			1		45	7	3	3	3	2	2	2	2	1
Sjagger					6	14	7	11					1	
Sangdrossel				1	5	1	2						1	1
Vindrossel							1							
Græshoppesanger														1
Flodsanger													1	
Sivsanger									3		1	1	1	1
Kærsanger		1	1	1	16	16	5	2	2	3	1	1	1	1
Rørsanger		5	8	4	16	37	14	17	12	13	14	16	14	6
Gulbug						1	1	1	1		1			
Gærdesanger				1	5	5	3	2	2	1	4	2	2	3
Tornsanger		4	2		15	8	7	3	5	3	7	2	2	5
Havesanger			1	1		9	13		3	1	1	1		
Munk		1	1			12	11	1	2	2	1		2	2
Skovsanger						1	1							
Gransanger	4	7	19	7	2	16	20	2	4	4	2	1	3	3
Løvsanger			1	3		7	12		2	1	2	3	1	1
Fuglekonge		3		2		1		1					1	
Skægmejse					3									
Halemejse		1			2	2	2				1			
Sumpmejse		2	2		2	4	2							
Sortmejse		1		1	4	1	2	1						
Blåmejse		6		17	13	12	1	2	4	8	7	4	5	7
Musvit		6			24	16	3	2	4	6	7	6	4	5
Spætmejse		2	4	4	6	5	3				1	2		
Træløber		1	3	3			2					1		
Korttået Træløber				1		2	1				1			
Skovskade		2												
Husskade					38	11	3		2	2	1			5
Allike					60	53	8							
Råge					108	2	17		8					
Gråkrage			1		12	2	2		4	2	2	2	2	
Ravn				1									2	
Stær					4	12	8	9	1	2	4	2		
Gråspurv		10			18	5			27	23	29	14		21
Skovspurv					11	6	4		5		4			
Bogfinke				1	2	3	3		1	2	1			1
Grønirisk			3		10	5	3	4	4	2	4	2	1	3
Stillits		1			1		2		1	1	2	4		1
Grønsisken					3									
Tornirisk		2					3			1			2	
Karmindompap						1								1
Dompap					2	1	1							
Kernebider							1							
Gulspurv		1	1	2	4		1					1		
Rørspurv		8	15	4	26	9	7	13	7	5	6	5	5	10

Bilag 6: Udvalgte fugle, der har rastet, fourageret eller på anden vis gjort ophold i reservatet ved Nivå Bugt strandenge 1990-2015 (per 19/06-2015). Tallene er maks-tallet, dvs. det højeste antal fugle registreret et år i perioden (DOFbasen.dk).

Art	Antal	Art	Antal	Art	Antal
Lille Lappedykker	65	Fjeldvåge	6	Sølvmåge	1200
Toppet Lappedykker	1580	Fiskeørn	2	Kaspisk Måge	2
Gråstrubet Lappedykker	16	Tårnfalk	13	Gråmåge	1
Nordisk Lappedykker	1	Aftenfalk	1	Svartbag	620
Sorthalset Lappedykker	1	Dværgfalk	1	Rovterne	2
Sule	15	Lærkefalk	1	Splitterne	73
Skarv	1500	Jagtfalk	1	Fjordterne	250
Rørdrum	1	Vandrefalk	1	Havterne	100
Silkehejre	1	Vagtel	1	Dværgterne	4
Sølvhejre	1	Vandrikse	4	Sortterne	10
Hvid Stork	1	Plettet Rørvagtel	1	Lomvie	3
Sort Ibis	1	Grønbenet Rørhøne	13	Alk	3
Knopsvane	286	Blishøne	900	Tejst	1
Pibesvane	58	Trane	131	Søkonge	2
Sangsvane	70	Strandskade	225	Huldue	186
Sædgås	34	Klyde	9	Ringdue	5000
Kortnæbbet Gås	1	Lille Præstekrave	4	Turteldue	1
Blisgås	14	Stor Præstekrave	23	Gøg	3
Grågås	292	Hvidbr. Præstekrave	1	Natugle	1
Canadagås	300	Hjejle	65	Skovhornugle	2
Bramgås	200	Strandhjejle	15	Mosehornugle	1
Knortegås	443	Vibe	1000	Mursejler	390
Knortegås, Mørkbuget	2500	Islandsk Ryle	56	Isfugl	6
Gravand	76	Sandløber	7	Vendehals	1
Pibeand	650	Dværgryle	6	Stor Flagspætte	8
Knarand	52	Temmincksryle	2	Lille Flagspætte	3
Krikand	116	Krumnæbbet Ryle	28	Hedelærke	3
Gråand	900	Sortgrå Ryle	2	Bjerglærke	4
Spidsand	18	Almindelig Ryle	287	Digesvale	200
Atlingand	5	Kærløber	1	Landsvale	1500
Skeand	16	Brushane	18	Bysvale	300
Taffeland	26	Enkeltbekkasin	8	Skovpiber	20
Troldand	4000	Dobbeltbekkasin	70	Engpiber	962
Bjergand	41	Skovsneppe	1	Skærpiber	8
Ederfugl	2000	Stor Kobbersneppe	5	Gul Vipstjert	89
Stellersand	1	Lille Kobbersneppe	100	Bjergvipstjert	2
Havlit	6	Småspove	9	Vandstær	3
Sortand	180	Storspove	21	Nattergal	8
Fløjlsand	15	Sortklire	6	Bynkefugl	15
Hvinand	1000	Rødben	30	Sortstrubet Bynkefugl	1
Lille Skallesluger	8	Hvidklire	12	Stenpikker	10
Toppet Skallesluger	82	Svaleklire	8	Ringdrossel	1
Stor Skallesluger	100	Tinksmed	7	Sortstrubet Drossel	1
Hvæpsevåge	18	Mudderklire	102	Græshoppesanger	1
Rød Glente	1	Stenvender	14	Flodsanger	1
Havørn	2	Odinshane	2	Skægmejse	50
Rørhøg	2	Sorthovedet Måge	2	Korttået Træløber	2
Blå Kærhøg	2	Dværgmåge	13	Pungmejse	1
Duehøg	2	Hættemåge	2000	Rødrygget Tornskade	3
Spurvehøg	16	Stormmåge	824	Stor Tornskade	2
Musvåge	1142	Sildemåge	26	Ravn	15

BILAG 7A:

Delområde A: Lergrave og sumpskov mod nordvest



Delområde A: Lergrave og sumpskov mod nord

Beskrivelse

Området, der ejes af Den Hageske Stiftelse, omfatter ca. 16 hektar åben vandflade (lergrave) og sumpskov mellem Gl. Strandvej og Strandvejen. Mod vest afgrænses området af Gl. Strandvej, mod øst ligger en lysåben eng (område B), og mod nord og syd afgrænses området af henholdsvis villakvarteret ved Vibevej og det gamle teglværk. Mod nord ligger to mindre træklædte øer. Hele området ejes af Den Hageske Stiftelse. Delområdet omfatter den vestlige del af matr. 1bh.

Af luftfotos fremgår, hvordan området siden midten af 1950'erne gradvist er groet til med pile- og ellekrat frem til i dag, hvor store dele af området har fået karakter af urørt skov.

Området rummer høje tætheder af ynglende småfugle, herunder mange hulrugere samt nattergal

Isfugl yngler regelmæssigt i området, således også i 2015. Også grågås yngler regelmæssigt, og Fiskeørn passerer forår og efterår og kan ofte ses fiske i søerne eller i Øresund. Skoven syd for den østlige sø samt den lille ø i søen er en yndet rasteplass for skarver, og der synes at være potentiale til en skarvkoloni.

Fiskeretten i søerne (og åen) er udlejet til den lokale lystfiskerforening, og der foregår en del lystfiskeri i søerne, idet fiskere og andre brugere færdes ad de trampestier, der findes på brinkerne rundt om søerne. Der ligger nogle både i søerne, men der sejles sjældent i dem.

Problemstillinger

Der er en årlig konkurrence i karpe- eller geddefangst samt en del fiskeri med forfodring, hvor fiskerne ofte efterlader affald med tomme konservesdåser, plastposer etc.

Fiskeri og anden færdsel på brinkerne kan forstyrre ynglende isfugl.

Der må forventes en del modstand mod forsøg på at afskaffe eller begrænse fiskeri og sejlads på søerne.

Skarverne er tidligere forsøgt skræmt væk med fyrværkeri, tilsyneladende uden større held. Dog har de tilsyneladende endnu ikke forsøgt at etablere en koloni i området.

Der er registreret mink i området.

Målsætning

Området skal i videst muligt omfang henligge oplejet, som urørt skov med dødt ved og naturligt henfald, åbne vandflader og med naturlig succession uden menneskelig indgriben.

Området skal fortsat rumme ynglemuligheder for isfugl.

Lystfiskeri skal fortsat kunne sted, under hensyntagen til naturinteresserne.

Plejekforslag

Skovbevoksningen lades helt overvejende urørt med kun den mest nødvendige pleje af hensyn til publikums sikkerhed samt eventuelle tilstødende hegn og naboarealer.

Urørt skov, der er en sjælden naturtype herhjemme, giver variation i fugtighed, lys, buske, træer og skovstruktur og plads til blomstrende urter og buske, gamle træer med hulheder til mosser, laver, hulrugende fugle og flagermus samt dødt ved til biller og svampe.

Forstyrrelser af ynglende isfugl bør minimeres ved skiltning, der leder færdslen udenom redestedet samt eventuelt ved begrænsning af fiskeri i fuglenes yngletid.

Opsætning af en isfugle redekasse i god afstand til de mest anvendte fiskepladser vil kunne reducere forstyrrelser af denne art.

BILAG 7B:

Delområde B: Høslæteng mod nordøst



Delområde B: Høslæteng mod nordøst

Beskrivelse

Området, der ejes af Den Hageske Stiftelse, omfatter ca. 3,6 hektar lysåben eng mellem den østlige afgræsning af område A og Strandvejen. Delområdet omfatter den østlige del af matr. 1bh.

Engen har så vidt vides ikke været afgræsset, men har i en lang årrække været underlagt høslæt, og fremstår på luftfotos stort set uforandret fra 1954 og frem til i dag.

Mod vest støder området op til vandsamlingerne i delområde A, mod øst afgrænses det af Strandvejen, mod nord af beboelsen ved Vibevej, og mod syd af pilekrattet i den østligste del af delområde A. Mod sydøst gennemskæres arealet af en række drænkanaler

Engen anvendes bl.a. til hundeluftning, og der yngler kun fugle i området. Grågæs, der yngler i område A, benytter ofte engen til fouragering.

Problemstillinger

Bortset fra mulige konflikter mellem fugleliv, hundeluffere og lystfiskere, er der ikke kendskab til aktuelle problemstillinger på arealet, der ikke synes at have ændret sig gennem de seneste minimum 60 år.

Målsætning

Lysåben eng og med lav vegetation mellem land og vand, således at grågæs med gæslinger samt andre vandfugle fortsat kan anvende området til fouragering og rast. Muligheder for observere og fotografere fouragerende og rastende vadefugle samt evt. ynglende isfugl.

Plejeforslag

Græsning med kreaturer eller får kan overvejes. Ellers 1-2 årlige høslæt. Rydning af pilekrat i bredzonen, såfremt denne lukker til som følge af tilgroning. Området er, med en HNV score på 5-6, berettiget til, at der kan søges tilsagn om tilskud til pleje af græs- og naturarealer.

Det kan overvejes at etablere et afgrænset sjapvandsområde/"bekkasinskrab" på engen, der har et vist potentiale for rastende vadefugle samt at anlægge et lavt fugleskjul til nærobservationer samt

fotografering. I så fald bør udsigten være mod nordvest. En mulig placering kunne være umiddelbart tilstødende krattet i den østlige ende af delområde A.

Det anbefales i givet fald at anlægge "bekkasinskrabet" først, se effekten af dette og dernæst beslutte den endelige placering af et eventuelt observations skjul.

Desuden bør muligheden for at anbringe et skjul, en skærm eller lignende, der muliggør observationer af de ynglende isfugle i delområde A, uden at forstyrre disse, undersøges.

BILAG 7C:

Delområde C: Sumpskov vest for Strandvejen



Delområde C: Sumpskov vest for Strandvejen

Beskrivelse

Området, der ejes af Den Hageske Stiftelse, omfatter ca. 5 hektar sumpskov, fugtig eng og spredte vandsamlinger vest for Strandvejen og mellem delområde D, der behandles nedenfor, og delområde 2 i Fugleværnsfondens reservat. Området omfatter den nordøstlige del af matr. 1a.

Mod vest afgrænses området af delområde D, mod øst af Strandvejen, mod nord af Nivå og Nivå renseanlæg, og mod syd støder området til græsarealerne i område D. Området rummer mange ynglende småfugle, bl.a. nattergal, korttået træløber, halemejsje m.m. Også spurvehøg yngler i området, og isfugl observeres regelmæssigt.

Problemstillinger

Bortset fra mulige konflikter mellem fugleliv, hundeluftere og lystfiskere, er der ikke kendskab til aktuelle problemstillinger på arealet.

Målsætning

Området skal i videst muligt omfang henligge uplejet, som urørt skov med dødt ved og naturligt henfald, åbne vandflader og med naturlig succession uden menneskelig indgriben. Området skal rumme ynglemuligheder for isfugl og hulrugende småfugle og skal, i højere grad end i dag, indgå i den samlede formidling af Nivå Bugtens natur- og kulturværdier.

Plejekforslag

Områdets træbevoksninger bør helt overvejende lades urørte med kun den mest nødvendige pleje af hensyn til publikums sikkerhed samt eventuelle tilstødende hegn og naboarealer. Urørt skov, der er en sjælden naturtype herhjemme, giver variation i fugtighed, lys, buske, træer og skovstruktur og plads til blomstrende urter og buske, gamle træer med hulheder til mosser, laver, hulrugende fugle og flagermus samt dødt ved til biller og svampe.

Det kan overvejes at opsætte en isfuglekasse i delområdet, da arten allerede i dag forekommer regelmæssigt. Opsætning af "almindelige" redekasser vil kunne øge bestandene af hulrugende småfugle.

Formidlingstiltag kan omfatte formidling vedrørende naturskov, redekasser, hulrugende fugle m.m., f.eks. ved opsætning af folder, plancher el. lign.

BILAG 7D:

Delområde D: Hesteengen



Delområde D: Hesteengen.

Beskrivelse

Området, der ejes af Den Hageske Stiftelse, omfatter ca. 4 hektar lysåben eng mellem Nivågård mod vest og sumpskoven i delområde C mod øst. Mod nord støder området til Nivå og teglværket, og mod syd afgrænses det af delområde E. Engen kaldes lokalt for Hesteengen, fordi her indtil engang i 90'erne gik heste, som bed græsset helt i bund. Området omfatter den nordvestlige del af matr. 1a.

Dengang så man især under forårstrækket mange fugle på engen, herunder forskellige arter af drosler, hvid og gul vipstjert, pibere, finker og stære. Rådyr ses ofte. Ifølge den lokale arbejdsgruppe var området den gang et "supergodt sted for drosler m.m."

Efter luftfotos at dømme har området været lysåben eng siden i hvert fald siden midten af 1950'erne. Arealet har tilsyneladende tidligere været fugtigere, end det er i dag, og på luftfotos fra midten af 1990'erne ses enkelte mindre åbne vandsamlinger nær Nivå mod nordvest. I dag er arealet efter luftfotos at dømme underlagt høslæt og fremstår mere tørt end den gang men fortsat uden opvækst af vedplanter.

Mellem delområde D og delområde E leder en sti fra Nivågård og rododendronparken ud til Strandvejen og Fugleværnsfondens reservat.

Problemstillinger

Der er ikke kendskab til aktuelle konflikter mellem brugere og naturinteresser. Formidlingsmæssigt rummer stien mellem delområde D og delområde E et potentiale for synergi med de tilstødende arealer og attraktioner, ikke mindst Nivågård og rododendronparken.

Målsætning

Området skal fremstå som lysåben eng uden opvækst af vedplanter og med yngle- og rastemuligheder for almindelige arter af småfugle, grågås samt evt. vibe.

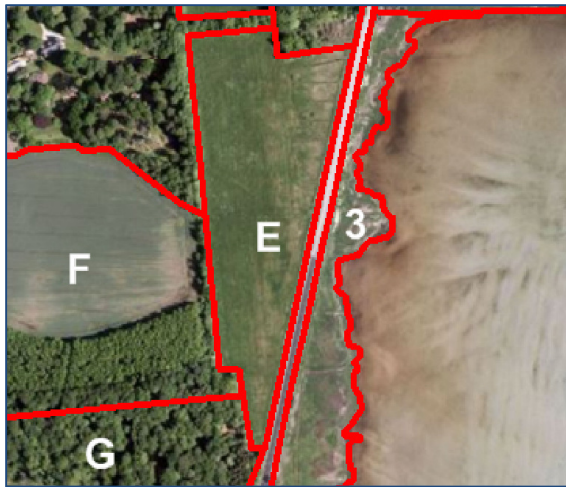
Plejeforslag

Området bør fortsæt underlægges høslæt eller om muligt afgræsses med kreaturer. Området er, med en HNV score på 4-5, dog kun delvist berettiget til, at der kan søges tilsagn om tilskud til pleje af græs- og naturarealer.

Det kan desuden overvejes, f.eks. i samarbejde med Nivågård, at benytte den hyppigt benyttede sti fra Nivågård til kysten, mellem delområde D og E, til fugle-, natur- og kulturformidling, f.eks. i stil med "land art" konceptet, hvor ideen er at skabe kunst i naturen.

BILAG 7E:

Delområde E: Eng vest for Strandvejen



Delområde E: Eng vest for Strandvejen.

Beskrivelse

Området, der ejes af Den Hageske Stiftelse, omfatter ca. 6,5 hektar lysåben eng umiddelbart vest for Strandvejen. Mod vest støder delområdet op til parken ved Nivågård, agerjorden i delområde F og skoven i delområde G. Mod nord afgrænses området af Hesteengen i delområde D og sump-skoven i delområde C. Området omfatter den sydøstlige del af matr. 1a.

En smal bræmme af høje løvtræer og buske adskiller agerjorden i delområde F og engen i delområde E.

Efter luftfotos at dømme har området været lysåben eng uden opvækst af vedplanter mindst siden midten af 1950'erne.

Ifølge den lokale arbejdsgruppe har engen i mindst 30 år ikke været afgræsset, men den har været underlagt høslæt, dog ikke årligt.

Hele området gennemskæres af en række øst-vestgående drænkanaler, der formodentligt skal sikre afvandingen af arealerne mod vest, herunder agerjorden i delområde F og rododendron parken ved Nivågård.

Problemstillinger

Der er ikke kendskab til aktuelle konflikter mellem brugere og naturinteresser.

Målsætning

Området skal også fremover fremstå som lysåben eng uden opvækst af vedplanter, i landskabelig sammenhæng med de tilstødende arealer og med yngle- og rastemuligheder for almindelige arter af småfugle, herunder stær, engpiber og gul vipstjert samt grågå, vibe og rødben.

Plejekforslag

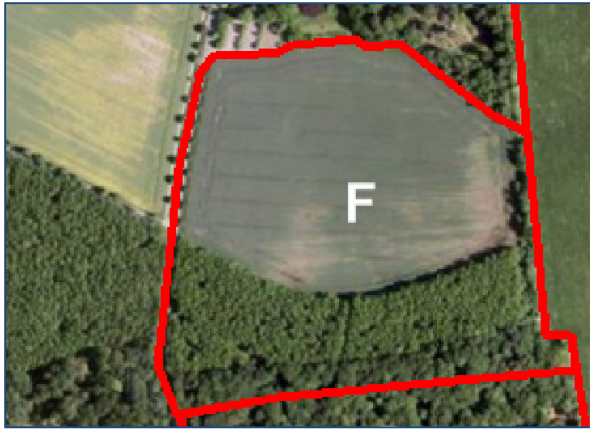
Området bør afgræsses, om muligt i sammenhæng med delområde F, således at der opstår et større sammenhængende græsningsareal med tilstødende skovbryn og den egentlige strandeng øst for Strandvejen.

Det kan overvejes at fjerne en del af træerne i skellet mellem delområde E og F med henblik på at lette de græssende dyrs færdsel mellem de to områder og sikre en større landskabelig sammenhæng i hele området. Desuden fungerer sådanne træer som udkigsposter for f.eks. kragefugle, der kan tage de jordrugende fugles æg eller unger.

Området er, med en HNV score på 4-5, kun delvist berettiget til, at der kan søges tilsagn om tilskud til pleje af græs- og naturarealer.

BILAG 7F:

Delområde F: Agerjord og skov syd for Nivågård



Delområde F:: Agerjord og skov syd for Nivågård.

Beskrivelse

Området, der ejes af Den Hageske Stiftelse, omfatter ca. 6,5 hektar dyrket agerjord syd for Nivågård. Desuden er i delområdet medtaget ca. 4,2 hektar af skoven mod syd, der desuden indgår i delområde G. Området omfatter den sydvestlige del af matr. 1a og den nordlige del af matr. 1u.

Ifølge den lokale arbejdsgruppe var marken sidst i 1980'erne eller først i 1990'erne indhegnet, og der gik køer et par år. Angiveligt blev græsningen den gang opgivet pga. konflikter med løse hunde, der løb ind på marken og blev sparket eller stanget af køerne.

Marken rummer ikke aktuelt nævneværdige naturværdier, men har i kraft af sin beliggenhed med skoven mod syd og engene i delområde E mod øst et stort potentiale for naturforbedrende tiltag og oplevelsesmæssige muligheder.

Problemstillinger

Der er ikke aktuelt kendskab til konflikter eller andre problemstillinger, der knytter sig til området, der i dag hovedsageligt er under opdyrkning samt dækket af skov.

Målsætning

Området bør fremstå som lysåben eng, et græsningsområde i landskabelige sammenhæng med såvel strandengene mod øst som skoven mod syd samt med glidende overgange mellem de forskellige naturtyper. Området skal rumme yngle- og rastemuligheder for vadefugle, ænder, gæs og almindelige arter af småfugle.

Plejekforslag

Det forslås at undersøge mulighederne for at etablere græsning på arealet, således at den nordlige del af det syd for beliggende skovområde inddrages i græsningen.

Området rummer således en mulighed for at etablere en græsningssskov, hvor de græssende dyr får mulighed for at bevæge sig fra de lysåbne græsarealer ind i skoven.

Tidligere tiders græsning på det nu dyrkede areal bør genoptages. Området bør indhegnes, idet den sydlige grænse for folden placeres ca. 80 meter inde i skoven.

Ved at inddrage skoven som græsningsskov bliver de eksisterende skel mellem skov og eng mere flydende, og der opstår et indtryk af et større og sammenhængende naturområde. Dette vil bevirke, at området vil komme til at fremstå som en økologisk helhed med en funktionel sammenhæng i modsætning til de eksisterende skarpt adskilte naturtyper. Desuden vil der i overgangen mellem skov og eng opstå nye levesteder for flora, insekter og evt. krybdyr. Den nordlige del af skoven må forventes med tiden at blive mere åben, og det øgede lysindfald vil medvirke til, at urtefloraen i skoven bliver mere artsrig og varieret, end den er i dag.

Køer og kvier er bedst egnede til skovgræsning, hvorimod heste, visse fåreracer og især geder ikke er egnede på grund af deres tilbøjelighed til at afgras og dermed ødelægge barken på de fleste træarter. Virkningen af græsningen bør løbende overvåges, og det kan være nødvendigt at undlade græsning eller holde et lavt græsningstryk nogle år for at sikre foryngelsen af græsningsskoven (Miljøministeriet 1989).

Der kan evt. etableres stenter på relevante steder, således at publikum fortsat har mulighed for at færdes i den indhegnede del af skoven og evt. på den øvrige del af græsningsarealet.

Området er ikke, med en HNV score på 0-2, berettiget til, at der kan søges tilsagn om tilskud til pleje af græs- og naturarealer.

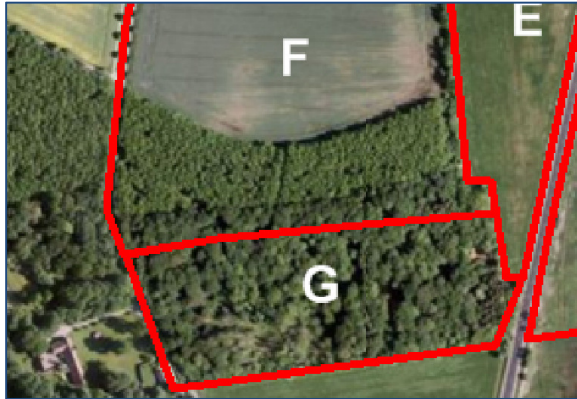
Det kan desuden overvejes at etablere et "bekkasinskrab" i den sydlige del af det i dag dyrkede areal til gavn for fugle og padder. Bedømt ud fra luftfotos er området her allerede nogle år, vandlidende, og det vurderes, at en (eller flere) fugtige lavninger ("bekkasinskrab") kan etableres her uden at påvirke naboarealerne.



Områder for mulig placering af fugtige lavninger ("bekkasinskrab") i delområde F.

BILAG 7G:

Delområde G: Skovområde mod syd



Delområde G:: Skovområde mod syd.

Beskrivelse

Området, der ejes af Den Hageske Stiftelse, omfatter ca. 5,4 hektar skovområde beliggende syd for de dyrkede arealer ved Nivågård. Delområdet omfatter den sydlige del af matr. 1u og matr. 1p.

Skoven er relativt fugtig, visse steder med karakter af urørt skov. Der har været en del stormfald de senere år, og der er blevet skovet noget, men mange træer har også fået lov at blive liggende. Ifølge den lokale arbejdsgruppe overvejer Den Hageske Stiftelse at få fjernet rødgranerne helt.

Der er flere små vandhuller og dræningsgrøfter i skoven. Der er en sumpet trampesti fra Ny Strandvej til Gammel Strandvej igennem skoven.

Skoven rummer bestande af ugler, spætter, mejser, træløber, rødstjert og andre hulrugende arter af småfugle m.m. Skoven vest for område G er indhegnet. Den har delvis plantagekarakter, men er ornitologisk interessant. Huldue, duehøg og musvåge yngler i skoven, der har været en lille hejrekoloni, og de senere år har der været ynglende ravn i området.

Den sydligste stribe af skoven ud til marken (matr. 1p) er selvstændigt matrikuleret med fredskovpligt. Denne del af skoven er særligt værdifuld med meget dødt ved, hule træer, et § 3 beskyttet vandhul m.m., og der bør ikke ske ændringer her, da naturværdien allerede er høj.

Problemstillinger

Området rummer en naturtype, der ikke findes andre steder i Nivå Bugten og har et stort potentiale for at forbedre naturforhold, landskabelig diversitet og sammenhæng samt oplevelsesmæssige muligheder i nærområdet

Målsætning

Urørt skov.

Plejekforslag

Så store dele af skoven som muligt bør henligge som urørt skov med naturligt henfald, selvforyngelse, dødt ved og hule træer og kun med den minimale drift som hensynet til naboer, vedligeholdelse af hegn samt publikums sikkerhed kræver.